



ALMA MATER EUROPAEA

— Evropski center, Maribor —

SAMOEVALVACIJSKO POROČILO

ZA ŠTUDIJSKO LETO 2012 – 2013

Maribor, marec 2014

Posamezne dele poročila so pripravili naslednji sodelavci Alma Mater Europaea – Evropski center, Maribor:

Doc. dr. Bojana Filej, koordinatorica pedagoških programov

Tina Kavtičnik, vodja referata za študentske zadeve

Mag. Tomaž Klojčnik, svetovalec za izobraževanje in tehnologijo

Manuela Bencak, referentka in vodja pravne službe

Petra Braček Kirbiš, strokovna sodelavka na raziskovalnih programih

Saša Gmajner, referentka za študentske zadeve

Nina Kozar, referentka za študentske zadeve

Odgovorna oseba: prof. dr. Ludvik Toplak, predsednik

Samoevalvacijsko poročilo za študijsko leto 2012/2013 je obravnaval in sprejel senat šole na svoji 51. seji dne 7. 5. 2014. Poročilo je objavljeno na spletni strani šole. V nadaljnji razpravi pa ga bodo obravnavali akademski zbor, katedre in študentski svet. Njihove pripombe bodo priložene k poročilu.

KAZALO VSEBINE

1. DELOVANJE ZAVODA	8
1.1 Poslanstvo	8
1.2 Vizija	9
1.3 Strategija razvoja	9
1.4 Organiziranost zavoda	9
1.4.1 Katedre	11
1.4.2 Sestava in pregled delovanja organov	12
1.4.3 Organiziranost tajništva in strokovnih služb	13
1.4.4 Akti	14
1.5 Vpetost v okolje	16
1.6 Pomembni dogodki	16
1.7 Mednarodno delovanje	17
2. IZOBRAŽEVALNA DEJAVNOST	19
2.1 Socialna gerontologija	19
2.1.1 Pregled učnih zavodov	25
2.1.2 Izobraževanje mentorjev	28
2.1.3 Zadovoljstvo študentov s praktičnim usposabljanjem	29
2.2 Zdravstvena nega	29
2.2.1 Pregled učnih zavodov	30
2.2.2 Izobraževanje mentorjev	31
2.2.3 Zadovoljstvo študentov s kliničnim usposabljanjem	32
2.3 Fizioterapija	32
2.3.1 Pregled učnih zavodov	33
2.3.2 Izobraževanje mentorjev	35
2.3.3 Zadovoljstvo študentov s kliničnim usposabljanjem	35
2.4 Upravljanje in vodenje poslovnih sistemov	35
2.5 Evropske poslovne študije – smer evropski projektni management	37
3. ŠTUDENTI	39
3.1 Informiranje kandidatov za vpis na AMEU – ECM	39
3.2 Vpis v študijskem letu 2012/2013	40
3.2.1 Analiza vpisa v študijski program Socialna gerontologija	42

3.2.2	<i>Analiza vpisa v študijski program Zdravstvena nega</i>	44
3.2.3	<i>Analiza vpisa v študijski program Fizioterapija</i>	45
3.2.4	<i>Analiza vpisa v študijski program Upravljanje in vodenje poslovnih sistemov</i>	45
3.2.5	<i>Analiza vpisa v študijski program Evropske poslovne študije</i>	47
3.3	Prehodnost študentov	47
3.4	Obremenjenost študentov	49
3.5	Anketa o zadovoljstvu študentov	49
3.6	Diplomanti	51
3.6.1	Zadovoljstvo diplomantov z izobraževanjem na AMEU – ECM	51
3.6.2	Delovanje ALUMNI	51
3.7	Spletna učilnica	51
4.	KADRI	52
4.1	Visokošolski učitelji, znanstveni delavci in strokovni sodelavci	52
4.2	Nepedagoški delavci	58
4.3	Anketa o zadovoljstvu visokošolskih učiteljev in strokovnih sodelavcev	58
5.	MATERIALNI POGOJI	59
5.1	Prostori in oprema za izobraževalno in raziskovalno dejavnost	59
5.2	Knjižnica	61
5.3	Založniška dejavnost	62
6.	ZNANSTVENO RAZISKOVALNO IN STROKOVNO DELO	63
6.1	Raziskovalne skupine	63
6.2	Raziskovalni projekti	63
6.3	Erasmus mobilnosti	63
6.4	Organizacija znanstvenih in strokovnih srečanj	64
7.	ZAGOTAVLJANJE KAKOVOSTI	65
8.	SKLEPNE UGOTOVITVE	66

KAZALO TABEL

Tabela 1: Pomembni dogodki na AMEU – ECM v študijskem letu 2012/2013	16
Tabela 2: Osnovni podatki o dodiplomskem visokošolskem študijskem programu Socialna gerontologija	20
Tabela 3: Osnovni podatki o dodiplomskem univerzitetnem študijskem programu Socialna gerontologija	20
Tabela 4: Osnovni podatki o podiplomskem magistrskem študijskem programu Socialna gerontologija	21
Tabela 5: Osnovni podatki o doktorskem študijskem programu Socialna gerontologija	21
Tabela 6: Število izrednih študentov 1. letnika razporejenih po učnih zavodih	26
Tabela 7: Število izrednih študentov 2. letnika razporejenih po učnih zavodih	26
Tabela 8: Število izrednih študentov 3. letnika razporejenih po učnih zavodih	27
Tabela 9: Število izrednih študentov 1. letnika razporejenih po učnih zavodih (uni)	28
Tabela 10: Število izrednih študentov 2. letnika razporejenih po učnih zavodih (uni)	28
Tabela 11: Osnovni podatki o dodiplomskem študijskem programu Zdravstvena nega	29
Tabela 12: Število izrednih študentov 1. letnika razporejenih po učnih zavodih	31
Tabela 13: Število izrednih študentov 2. letnika razporejenih po učnih zavodih	31
Tabela 14: Število izrednih študentov 3. letnika, razporejenih po učnih zavodih	31
Tabela 15: Osnovni podatki o dodiplomskem študijskem programu Fizioterapija	32
Tabela 16: Število izrednih študentov 1. letnika razporejenih po učnih zavodih	34
Tabela 17: Število izrednih študentov 2. letnika razporejenih po učnih zavodih	34
Tabela 18: Število izrednih študentov 3. letnika razporejenih po učnih zavodih	34
Tabela 19: Osnovni podatki o dodiplomskem študijskem programu Upravljanje in vodenje poslovnih sistemov	35
Tabela 20: Osnovni podatki o podiplomskem magistrskem študijskem programu Evropske poslovne študije – smer Evropski projektni management	37
Tabela 21: Število udeležencev na informativnih dnevih po lokacijah	39
Tabela 22: Pregled vpisanih študentov po regiji bivanja in po študijskem programu	41
Tabela 23: Število razpisanih mest in število vpisanih študentov v visokošolski študijski program Socialna gerontologija	42
Tabela 24: Število vpisanih študentov po spolu v vse letnike visokošolskega študijskega programa Socialna gerontologija	42
Tabela 25: Število vpisanih študentov po spolu in letniku študija v visokošolskem študijskem programu Socialna gerontologija	42
Tabela 26: Število razpisanih mest in število vpisanih študentov v univerzitetni študijski program Socialna gerontologija	43
Tabela 27: Število vpisanih študentov po spolu v vse letnike univerzitetnega študijskega programa Socialna gerontologija	43
Tabela 28: Število vpisanih študentov po spolu in letniku študija v univerzitetni študijski program Socialna gerontologija	43
Tabela 29: Število razpisanih mest in število vpisanih študentov v visokošolski študijski program Zdravstvena nega	44

Tabela 30: Število vpisanih študentov po spolu v vse letnike visokošolskega študijskega programa Zdravstvena nega	44
Tabela 31: Število vpisanih študentov po spolu in letniku študija v visokošolski študijski program Zdravstvena nega	44
Tabela 32: Število razpisanih mest in število vpisanih študentov v visokošolski študijski program Fizioterapija	45
Tabela 33: Število vpisanih po spolu v vse letnike visokošolskega študijskega programa Fizioterapija	45
Tabela 34: Število razpisanih mest in število vpisanih študentov v študijski program Upravljanje in vodenje poslovnih sistemov	45
Tabela 35: Število vpisanih študentov v 1. letnik po spolu v študijski program Upravljanje in vodenje poslovnih sistemov	46
Tabela 36: Število vpisanih študentov v 2. letnik po merilih za prehode po spolu v študijski program Upravljanje in vodenje poslovnih sistemov	46
Tabela 37: Število vpisanih študentov v 1. in 2. letnik po spolu v študijski program Upravljanje in vodenje poslovnih sistemov	46
Tabela 38: Število vpisanih študentov po spolu in letniku študija v študijski program Upravljanje in vodenje poslovnih sistemov	46
Tabela 39: Število razpisanih mest in število vpisanih študentov v študijski program Evropske poslovne študije	47
Tabela 40: Število vpisanih študentov po spolu v študijski program Evropske poslovne študije	47
Tabela 41: Napredovanje posamezne generacije izrednih študentov v študijskem programu Fizioterapija	48
Tabela 42: Napredovanje posamezne generacije izrednih študentov v študijskem programu Zdravstvena nega	48
Tabela 43: Napredovanje posamezne generacije izrednih študentov v visokošolskem študijskem programu Socialna gerontologija	48
Tabela 44: Napredovanje posamezne generacije izrednih študentov v univerzitetnem študijskem programu Socialna gerontologija	49
Tabela 45: Napredovanje posamezne generacije izrednih študentov v študijskem programu Upravljanje in vodenje poslovnih sistemov	49
Tabela 46: Zadovoljstvo študentov z izvajanjem študijskih programov	50
Tabela 47: Število sodelujočih visokošolskih učiteljev v doktorskem študijskem programu Socialna gerontologija	53
Tabela 48: Število sodelujočih visokošolskih učiteljev v magistrskem študijskem programu Socialna gerontologija	53
Tabela 49: Število sodelujočih visokošolskih učiteljev v študijskem programu Evropske poslovne študije	54
Tabela 50: Število sodelujočih visokošolskih učiteljev v študijskem programu Socialna gerontologija (vs)	54
Tabela 51: Število sodelujočih visokošolskih učiteljev v študijskem programu Socialna gerontologija (uni)	55
Tabela 52: Število sodelujočih visokošolskih učiteljev v študijskem programu Upravljanje in vodenje poslovnih sistemov	56
Tabela 53: Število sodelujočih visokošolskih učiteljev v študijskem programu Zdravstvena nega	56
Tabela 54: Število sodelujočih visokošolskih učiteljev v študijskem programu Fizioterapija	57

KAZALO SHEM

Shema 1: Organizacijska shema AMEU – ECM

10

PRILOGE

Priloga 1: Anketa o zadovoljstvu študentov socialne gerontologije s praktičnim usposabljanjem

Priloga 2: Anketa o zadovoljstvu študentov zdravstvene nege s kliničnim usposabljanjem

Priloga 3: Anketa o zadovoljstvu študentov fizioterapije s kliničnim usposabljanjem

Priloga 4: Anketa o zadovoljstvu študentov z izvajanjem študijskih programov

Priloga 5: Anketa o zadovoljstvu diplomantov z izobraževanjem

Priloga 6: Zapisniki sej Alumni kluba

Priloga 7: Anketa o zadovoljstvu visokošolskih učiteljev in strokovnih sodelavcev

1. DELOVANJE ZAVODA

Alma Mater Europaea – Evropski center, Maribor (v nadaljevanju AMEU - ECM) je bila na podlagi Akta o ustanovitvi dne 7.6.2007 vpisana v sodni register ter na podlagi sklepa o akreditaciji št. 1/9-2008, ki ga je dne 12.2.2008 izdal Svet RS za visoko šolstvo, deluje kot samostojni visokošolski zavod. Zavod kot enovita pravna oseba zasebnega prava posluje v skladu z veljavno zakonodajo in za svoje obveznosti odgovarja z vsem svojim premoženjem.

AMEU - ECM je znanstveno raziskovalna organizacija, vpisana v Razvid raziskovalnih organizacij pri Javni agenciji za raziskovalno dejavnost RS z dne 1.9.2008, s sklepom št. 63/4 – 94-2008/3, ter vpisana v evidenco raziskovalnih organizacij pod št. 2782 in ima samostojne raziskovalne skupine.

V letu 2009 si je zavod pridobil ERASMUS univerzitetno listino (Erasmus University Charter-EUC). Številka Erasmus listine je 252760-IC-1-2009-1-SI-ERASMUS-EUC-1, Erasmus ID koda je SI MARIBOR10.

Alma Mater Europaea – Evropski center, Maribor izvaja visokošolsko izobraževanje na dodiplomski in podiplomski stopnji. Osnovna in prednostna naloga je izobraziti take diplomante, ki bodo uspešno in učinkovito zadovoljevali zahteve delovnega okolja. AMEU – ECM zagotavlja študentom prijazno in sodobno izobraževalno okolje ter omogoča aktivno povezovanje z visokošolskimi učitelji in visokošolskimi strokovnimi sodelavci.

S svojim delovanjem je AMEU – ECM povezovalac med izobraževalnimi ter znanstveno raziskovalnimi institucijami na lokalnem, nacionalnem in globalnem nivoju. Namen povezovanja je prepoznavanje problemov in potreb družbe ter razvoj novih študijskih programov za zaposljive poklice.

AMEU – ECM namenja veliko pozornost sodelovanju z gospodarstvom in drugimi organizacijami, saj se zaveda, da je povezovanje z uporabniki znanja temelj za kakovostni razvoj študijske in raziskovalne ponudbe.

Visokošolske učiteljice AMEU – ECM podpira pri njihovem znanstvenem in strokovnem razvoju, jih motivira za inovativnost in samoiniciativnost ter jim omogoča karierno napredovanje. V prizadevanjih za dobre medosebne odnose ter zadovoljstvo vseh zaposlenih šola razvija in krepi organizacijsko kulturo in s tem pripadnost instituciji.

AMEU – ECM se povezuje s številnimi izobraževalnimi in raziskovalnimi institucijami v tujini z namenom izmenjave znanja, visokošolskih učiteljev in študentov.

AMEU – ECM je v letu 2012, na povabilo za sodelovanje v novi evropski univerzi s strani Evropske akademije znanosti in umetnosti v Salzburgu, svoje ime spremenila iz Alma Mater Europaea – Evropsko središče Maribor v Evropski center, Maribor

1.1 Poslanstvo

Osnovno poslanstvo AMEU – ECM je razvoj in izvajanje kakovostnih, komplementarnih in deficitarnih, evropsko orientiranih aplikativnih in konkurenčnih programov, kot jih potrebuje zlasti gospodarstvo Slovenije in Srednje Evrope.

Poslanstvo AMEU - ECM je izvajanje najkakovostnejših pedagoško-izobraževalnih in znanstveno-raziskovalnih programov z različnih področij ter služenje skupnosti kot univerzitetno središče, ki spodbuja razvoj, širjenje in uporabo znanja s področja različnih znanstvenih ved. AMEU - ECM razvija sodelovanje z univerzami iz regije ter drugih držav Evrope z namenom, da sprejema nova znanja in jih implementira v prostoru, ob sodelovanju z drugimi univerzami v regiji pa razvija nova znanja.

AMEU - ECM tako prispeva k gospodarskemu in kulturnemu razvoju ter oblikovanju vrednot, izpolnjuje lokalno, nacionalno in regionalno poslanstvo na izobraževalnem, raziskovalnem in kulturnem področju na temelju interdisciplinarnosti in transnacionalnosti.

1.2 Vizija

Vizija AMEU – ECM je postati mednarodno izobraževalno središče, center odličnosti v izobraževanju in raziskovanju, ki bo s strateškim in aplikativnim razvojem kreativno reševala gospodarsko tehnološke, zdravstvene in socialno politične, ekološko podnebne in medkulturne probleme Centralne Evrope, zlasti Podonavja in Balkana. Kot odprta akademska skupnost bo s svojimi partnerji nudila projekte za gospodarski in tehnološki razvoj, mir in demokracijo, trajnostni razvoj ter razvoj ekološkega ravnotežja v regiji in s tem dala prispevek k reintegraciji Evrope.

1.3 Strategija razvoja

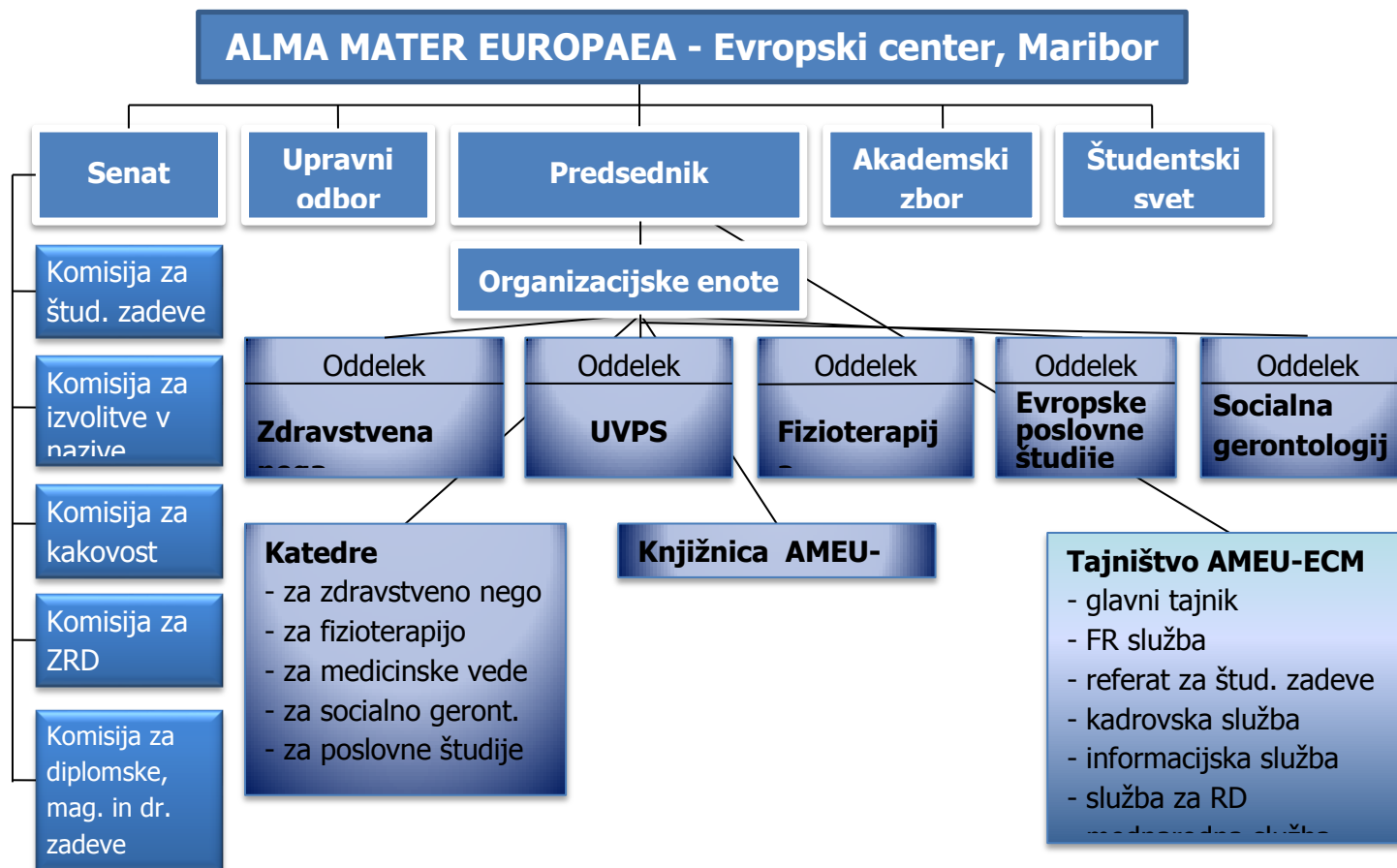
Delovanje AMEU – ECM temelji na naslednjih strateških usmeritvah:

- razvoj študijskih programov, ki izobražujejo za zaposljive poklice;
- razvoj temeljnih znanstvenih disciplin, na katerih temeljijo študijski programi;
- izvajanje aplikativne znanstveno raziskovalne dejavnosti ter prenos dosežkov v okolje;
- sodelovanje z gospodarskimi in drugimi organizacijami;
- opravljanje strokovno razvojnega in svetovalnega dela;
- mednarodno povezovanje z izobraževalnimi in raziskovalnimi institucijami.

1.4 Organiziranost zavoda

Organiziranost zavoda je natančno opredeljena v prečiščenem besedilu Statutu Alma Mater Europaea – Evropskega centra, Maribor z dne 9.3.2013 in je razvidna iz organizacijske sheme (shema 1).

Shema 1: Organizacijska shema AMEU – ECM



Iz organizacijske sheme je razvidno, da ima zavod ustanovljene oddelke, ki so organizacijske enote in so odgovorne za izvedbo posameznega študijskega programa. Posamezni oddelek združuje študente določenega študijskega programa ter visokošolske učitelje in visokošolske sodelavce. Organizacijske enote so:

- Oddelek za zdravstveno nego
- Oddelek za fizioterapijo
- Oddelek za socialno gerontologijo
- Oddelek za upravljanje in vodenje poslovnih sistemov
- Oddelek za evropske poslovne študije.

Oddelek vodi predstojnik, ki ga imenuje predsednik zavoda. Mandatna doba predstojnika oddelka je eno leto z možnostjo ponovnega imenovanja.

V študijskem letu 2012/2013 so oddelke vodili naslednji predstojniki:

ODDELEK	PREDSTOJNIK
Oddelek za socialno gerontologijo	Prof. ddr. Mara Ovsenik
Oddelek za zdravstveno nego	Doc. dr. Danica Železnik
Oddelek za fizioterapijo	Doc. dr. Danica Železnik
Oddelek za upravljanje in vodenje poslovnih sistemov	Izr. prof. dr. Jurij Toplak
Oddelek za evropske poslovne študije	Izr. prof. dr. Jurij Toplak

Druge organizacijske enote zavoda so še:

- katedre,
- centri,
- inštituti,
- založba in
- knjižnica.

1.4.1 Katedre

Katedre so po Statutu Alma Mater Europaea – Evropskega centra, Maribor organizirane kot oblika strokovnega povezovanja in usklajevanja pedagoškega dela in s pedagoškim delom povezanega znanstveno raziskovalnega dela visokošolskih učiteljev in sodelavcev. Člani katedre so visokošolski učitelji, znanstveni sodelavci, visokošolski in raziskovalni sodelavci, ki so lahko člani več kateder. Katedro vodi vodja katedre, ki ga na predlog članov katedre, izmed visokošolskih učiteljev imenuje predsednik zavoda za dobo enega leta.

Katedra se ustanavlja, ukinja, deli ali združuje v skladu z zahtevami in potrebami izobraževalnega in raziskovalnega dela ter v skladu z razvojnimi usmeritvami zavoda.

AMEU – ECM je imel v študijskem letu 2012/2013 ustanovljene: katedro za zdravstveno nego, katedro za fizioterapijo, katedro za socialno gerontologijo, katedro za medicinske vede in katedro za poslovne študije. Člani posamezne katedre so bili vsi visokošolski učitelji in visokošolski strokovni sodelavci, ki so sodelovali v pedagoškem procesu v posameznem študijskem programu.

V študijskem letu 2012/2013 se je sestala le katedra za zdravstveno nego (28.8.2013).

1.4.2 Sestava in pregled delovanja organov

Organi zavoda so:

- upravni odbor,
- predsednik,
- senat,
- akademski zbor in
- študentski svet.

Upravni odbor je organ upravljanja. Ima sedem članov – štiri predstavnike ustanovitelja, dva predstavnika zavoda, enega predstavnika študentov. Mandatna doba članov je štiri leta, predstavnika študentov pa eno leto. Člani upravnega odbora so v študijskem letu 2012/2013 bili:

Predsednik: Smiljan Perovič
Člani: Edita Benko Toplak
Barbara Toplak Perovič
Tina Kavtičnik
Predstavnika zaposlenih:
Nataša Toplak
Gabrijel Devetak
Predstavnik študentov:
Dragica Korenjak

Predsednik zavoda je individualni poslovodni organ zavoda in ga izvoli upravni odbor. Mandatna doba predsednika je štiri leta in je lahko imenovan večkrat zaporedoma. Predsednik zavoda je bil v študijskem letu 2012/2013 prof. dr. Ludvik Toplak.

Senat je strokovni organ zavoda, ki odloča o vseh strokovnih vprašanjih zavoda. Predsednik senata je po svoji funkciji predsednik zavoda. Mandat članov senata, ki jih imenuje akademski zbor, je dve leti oziroma do imenovanja novega. Člane senata je imenoval Akademski zbor 9.12.2011 in so:

Predsednik Senata: prof. dr. Ludvik Toplak

Člani Senata:

- prof. dr. Ludvik Toplak, za družboslovje, pravo in ekonomija,
- doc. dr. Jurij Toplak, upravno pravne vede,
- doc. dr. Danica Železnik, zdravstvene vede,
- prof. dr. Mara Ovsenik, socialna gerontologija,
- prof. dr. Jože Glogovšek, ekonomija in finance,
- prof. dr. Vito Bobek, mednarodni in projektni management,
- prof.dr. Mario Plenkovič, humanistika in družboslovje
- akademik prof.dr. Božo Kralj, medicinske in zdravstvene vede
- Mladen Herc, mag.
- študentka upravljanja in vodenja poslovnih sistemov Dragica Korenjak
- študent fizioterapije Darjan Zorko.

Senat se je v študijskem letu 2012/2013 sestal na osmih sejah (40.-47. seja: 9.10.2012, 19.12.2012, 19.2.2013, 26.3.2013, 15.5.2013, 10.6.2013, 10.7.2013, 11.9.2013).

Akademski zbor sestavljajo vsi visokošolski učitelji, znanstveni sodelavci in visokošolski sodelavci študijskih programov, ki se izvajajo na zavodu. Predsednik akademskega zbora je bil v študijskem letu 2012/2013 mag. Tomaž Klojčnik, akademski zbor je imel eno sejo (19.12.2012). Na sejo so bili pozvani tudi študenti preko Študentskega sveta.

Študentski svet je predstavniški organ študentov zavoda, ki zastopa študente. Predsednik študentskega sveta je bil v študijskem letu 2012/2013 Jan Pipan, člani pa so bili:

- Maja Štager
- Barbara Godnjavec
- Sara Prajndl
- Lidija Ribič
- Matej Grafenauer
- Primož Rakovec
- Simon Pušnik
- Zoran Veleski
- Dragica Korenjak za podiplomski študij

V navedeni sestavi se je Študentski svet 11.1.2013 konstituiral ter v nadaljevanju imel še dve redni seji (1.3.2013, 6.6.2013) ter eno korespondenčno sejo (18. in 19.9.2013).

1.4.3 Organiziranost tajništva in strokovnih služb

Tajništvo in strokovne službe zavoda opravljajo upravno-administrativne in strokovno-tehnične naloge, opravlja storitve za nemoten potek pedagoškega in znanstveno-

raziskovalnega dela, založniške in knjižničarske dejavnosti ter druge aktivnosti v zvezi z dejavnostjo AMEU - ECM.

Tajništvo sestavljajo:

- glavni tajnik,
- pomočnik glavnega tajnika,
- služba za splošne in administrativne zadeve,
- služba za kadrovske in habilitacijske zadeve,
- računovodska služba,
- referat za študentske zadeve,
- knjižnica.

Sedež referata za študentske zadeve je v Mariboru, z dislocirano enoto v Murski Soboti. Referentki v Murski Soboti sta Saša Gmajner za študijski program zdravstvena nega in Nina Kozar, mag. oec. za študijski program fizioterapija. V Mariboru sta bili zaposleni Anja Hočvar, ki jo je 1.9.2013 nadomestila Manuela Bencak, pravnica, za študijski program socialna gerontologija in Tina Kavtičnik, univ. dipl. soc., ki je istočasno tudi vodja referata za študentske zadeve, za vse ostale študijske programe.

Knjižnica z informacijskim in dokumentacijskim centrom služi za študijske potrebe študentov in visokošolskih učiteljev. AMEU - ECM je sklenila pogodbo za uporabo šolske knjižnice in samostojno uporabo knjižničnega gradiva v Pokrajinski in študijski knjižnici Murska Sobota, v Mariboru (UKM, Splošna knjižnica Rotovž), v Pokrajinski in študijski knjižnici Ptuj ter v Ljubljani (NUK, CTK). V študijskem letu 2011/2012 je začela delovati lastna knjižnica in sicer na sedežu AMEU - ECM v Mariboru in Murski Soboti. Knjižnica ECM ima oznako SI-51006.

1.4.4 Akti

S statutom in pravilniki so določene kompetence ter odgovornosti organov, pravice zaposlenih in študentov v procesih odločanja.

Temeljni akt je:

- Statut Alma Mater Europaea – Evropskega centra, Maribor (sprejet 2007, spremembe: 18.12.2012 in 9.3.2013).

Pravilniki:

- Pravilnik o organizacijski strukturi ter pristojnostih in odgovornostih na Alma Mater
- Pravilnik o postopkih, pogojih in merilih za izvolitev v nazive visokošolskih učiteljev, znanstvenih delavcev in visokošolskih sodelavcev na Alma Mater
- Pravilnik o varovanju osebnih podatkov na Alma Mater
- Pravilnik o preverjanju in ocenjevanju znanja na Alma Mater

- Pravilnik o načinu volitev študenstkega sveta Alma Mater
- Pravilnik o študentski anketi
- Pravilnik o disciplinski odgovornosti študentov Alma Mater
- Pravilnik o volitvah predstavnikov študentov v senat, akademski zbor in upravni odbor
- Pravilnik o delovanju in sestavi kateder na Alma Mater
- Pravilnik o prispevkih in vrednotenju stroškov na Alma Mater
- Pravilnik o posredovanju osebnih podatkov študentov iz evidenc na Alma Mater
- Pravilnik o vodenju in izvanju informacijske podpore na Alma Mater
- Pravilnik o študentski izkaznici
- Pravilnik o varnosti in zdravju pri delu in uporabi opreme na Alma Mater
- Pravilnik o tutorskem sistemu Alma Mater
- Pravilnik o postopku priprave in zagovora diplomskega dela visokošolskega študijskega programa 1. bolonjske stopnje na Alma Mater
- Pravilnik o magistrskem študiju
- Pravilnik o doktorskem študiju
- Pravilnik o neformalnem izobraževanju
- Pravilnik o individualnem raziskovalnemu delu
- Pravilnik o obliki diplomske listine na Alma Mater
- Pravilnik o delovanju komisije za etiko
- Pravilnik o študiju na daljavo

Ostali akti:

- Splošni akt o organiziranosti in sistemizaciji
- Navodila o vodenju in izvajanju informacijske podpore v tajništvu Alma Mater
- Merila za vrednotenje dela visokošolskih učiteljev in sodelavcev Alma Mater
- Akt o oblikah neposredne pedagoške obveze

Poslovniki:

- Poslovnik komisije za študijske zadeve senata Alma Mater
- Poslovnik senata Alma Mater
- Poslovnik kakovosti na Alma Mater.

1.5 Vpetost v okolje

AMEU – ECM je pri svojem delovanju, zlasti z izvajanjem kliničnega in praktičnega usposabljanja študentov, aktivno vpeta v širši družbeni in gospodarski prostor. Klinično usposabljanje, ki je obvezni del študijskega procesa, poteka v učnih zavodih, ki so locirani ne le v pomurski regiji, temveč po celotni Sloveniji, saj želimo študentom omogočiti opravljanje kliničnega usposabljanja čim bliže naslovu bivanja. V študijskem letu 2012/2013 so študenti opravljali klinično prakso oziroma praktično usposabljanje v 67 učnih zavodih. Klinično usposabljanje izvajajo mentorji, ki jih imenujejo učni zavodi, klinično usposabljanje pa koordinirajo visokošolski učitelji posameznega študijskega programa.

AMEU – ECM že od svoje ustanovitve dalje namenja veliko pozornost sodelovanju z gospodarstvom in drugimi organizacijami, saj se zaveda, da je povezovanje z uporabniki znanja temelj za kakovostni razvoj študijske in raziskovalne ponudbe.

1.6 Pomembni dogodki

V študijskem letu 2012/2013 so na AMEU – ECM potekali naslednji pomembni dogodki kar je razvidno iz tabele 1.

Tabela 1: Pomembni dogodki na AMEU – ECM v študijskem letu 2012/2013

Datum	Dogodek
2.10.2012	Sprejem brucov v Murski Soboti
1.-3.10.2012	Festival za tretje življenjsko obdobje
23.-25-10.2012	Predstavitve programov mobilnosti za mlade na Študentski areni 2012
10.11.2012	Prvi slovenski kongres integrativne medicine
11.12.2012	Okrogla miza študentov socialne gerontologije v Murski Soboti
21.12.2012	Volitve v Študentski svet
19.12.2012	Božično srečanje študentov in predavateljev v Murski Soboti
1.2.2013	Informativa 2013
15.-16.feb 2013	Informativni dnevi
18.2.2013	Humanitarno druženje študentov AMEU - ECM z brezdomci
12.3.2013	Prva podelitev diplom

SAMOEVALVACIJSKO POROČILO ZA ŠTUDIJSKO LETO 2012 – 2013

22.3.2013	Predstavitve programov socialne gerontologije v oddaji Dobro jutro
8.4.2013	Spoznavni večer študentov AMEU - ECM v Gornji Radgoni
11.-12.4.2013	Delavnica iz nevro-lingvističnega programiranja (NLP)
16.4.2013	Sodelovanje študentov fizioterapije pri zdravstvenem programu specialne olimpiade Fun Fitness
17.4.2013	Okrogla miza Post Viva v Gornji Radgoni
28.4.2013	Predstavitve študentov na 2. mednarodnem sejmu aktivnosti in oddiha v naravi (NATURO)
11.5.2013	Seminar z naslovom USTVARIMO POZITIVEN ODNOS DO SEBE v Murški Soboti
16. in 17.5. 2013	Usposabljanje s področja zagotavljanja kakovosti visokošolskih zavodov
31.5.2013	Sodelovanje na 5. Študentski konferenci s področja zdravstvenih ved v Novem Mestu
14.6.2013	Soorganizacija mednarodnega kongresa neurobiologije v psihoterapiji
12.-14.6.2013	Informativni dnevi v Mariboru, Ptuju in Ljubljani
28.6.-30.6.2013	20. mednarodna znanstvena konferenca DIT 2013
1.-3.9.2013	Sodelovanje gerontologov na AGRI v Gornji Radgoni
18.9.2013	Informativni dan na Ptuju

1.7 Mednarodno delovanje

V študijskem letu 2012/2013 je AMEU – ECM sklenila 15 novih sporazumov o sodelovanju oziroma podpisala pisma o nameri z institucijami v tujini in 7 v Sloveniji.

1	EMUNI	Pismo o nameri
2	Medicinski fakultet Osijek	Sporazum o sodelovanju
3	Pharma Medica - Beograd	Pismo o nameri
4	ECPD Euroean Center for Peace and Developement	Sporazum o sodelovanju
5	Politehnika Pula tehnično - poslovna šola Pula	Sporazum o sodelovanju
6	AMEU Salzburg - APPOLON - ECM Campus Salzburg	Pogodba o sodelovanju
7	ECCP - UNI Kragujevac -Občina Vrnjačka Banja	Pogodba o sodelovanju
8	IPUS (Chiasso)	Pogodba o sodelovanju
9	Univerzitet Salzburg - knjižnica v Salzburgu	Dovoljenje za uporabo
10	Veleučilište Hrvatsko Zagorje Krapina	Pogodba o sodelovanju
11	Media University, Zagreb	Pogodba o sodelovanju
12	Polytechnic of Varaždin - Hrvaška	Pogodba o sodelovanju
13	European University - Faculty of Pharmacy Beograd	Pismo o nameri
14	State University of Tetova, Macedonia	Pogodba o sodelovanju
15	ERASMUS - bilateralni sporazumi (rumena mapica)	

SAMOEVALVACIJSKO POROČILO ZA ŠTUDIJSKO LETO 2012 – 2013

1	Fakulteta za organizacijske študije NM
2	Inštitit Antona Trstenjaka za gerontologijo
3	Visoka šola za račumovodstvo
4	Pokrajinski arhiv Maribor
5	Medicinska fakulteta UM
6	Fakulteta za zdravstvene vede Novo Mesto
7	Mariborska razvojna agencija - MRA

Predhodno je AMEU - ECM sklenila 24 sporazumov z institucijami v tujini: Univerzitet privredna akademija Novi Sad (UPA), European University – Beograd, UNI - LJ Teološka Fakulteta, Tampere University, St Thomas University, Institut za javno zdravje - Kragujevac, European School of Economics in EAA, Integrate UK, Visoka škola za poslovno ekonomijo, CKM, University "Business Academy" Novi Sad, Institut za javno zdravje - Kragujevac, TIMS Novi Sad (Fakulteta za turizem), Fakultet zdravstvenih studija, Univerzitet Novi Pazar, Hrvatsko komunikološko društvo, The Lucian Blaga University of Sibiu, Romania, ECPD European Center for Peace and Developement, Sveučilište Josipa Juraja - Medicinska fakulteta, IEEE Education Society Chapter (Srbija in Črna Gora), Zdravstveno veleučilište Zagreb, AMEU Salzburg, Visoka medicinska škola strukovnih studija Milutin Milanković, Mednarodni institut arhivskih znanosti Trst, Fakultet zdravstvenih studija Mostar.

Temelj mednarodnega delovanja je vzpostavitev mreže visokošolskih zavodov, ki bo omogočala izmenjavo visokošolskih učiteljev in študentov ter omogočala sodelovanje na raziskovalnem in pedagoškem področju.

2. IZOBRAŽEVALNA DEJAVNOST

V študijskem letu 2012/2013 je zavod izvajal naslednje študijske programe:

- visokošolske študijske programe: zdravstvena nega, fizioterapija, socialna gerontologija, upravljanje in vodenje poslovnih sistemov,
- magistrske študijske programe: socialna gerontologija, evropske poslovne študije – smer evropski projektni management,
- doktorski študijski program: socialna gerontologija.

Študijski programi so oblikovani skladno z določili Zakona o visokem šolstvu, Merili za akreditacijo in zunanjo evalvacijo visokošolskih zavodov in študijskih programov in priporočili Bolonjske deklaracije.

AMEU – ECM izvaja izobraževalno, raziskovalno in razvojno dejavnosti na področjih: zdravstvo (ISC 72), socialno delo (ISC 76), humanistične vede (ISC 22), družbene vede (ISC 31), poslovne in upravne vede (ISC 34), pravo (ISC 38), matematika in statistika (ISC 46), računalništvo (ISC 48), osebne storitve (ISC 81).

Študijski program Zdravstvena nega dosledno upošteva predpise za regulirane poklice – diplomirana medicinska sestra/ diplomirani zdravstvenik, direktivo 2005/36/ES, ki določa vsebino in trajanje študija, razmerje ur teorije in kliničnega usposabljanja.

Študijski programi so kreditno ovrednoteni skladno z Merili za kreditno vrednotenje študijskih programov po ECTS (Ur. list RS, 124/2004). Sistem ECTS študentu omogoča zbiranje in prenos kreditnih točk iz enega študijskega programa v drugega in medsebojno priznavanje opravljenih obveznosti med visokošolskimi zavodi v Republiki Sloveniji in tujini. Zagotavlja preglednost in primerljivost sistemov in študijskih programov, kar predstavlja osnovo za mobilnost študentov in priznavanje študijskih obveznosti.

Študijski programi zajemajo organizirane oblike študijskega dela in individualno delo študenta. Tvorijo jih obvezni študijski predmeti, izbirni predmeti in izbirni moduli. Predpisane učne enote, ki se izvajajo kot organizirane oblike študijskega dela, so predavanja, seminarske vaje, laboratorijske vaje, klinične vaje ter praktično usposabljanje. Individualno študijsko delo študenta zajema sprotno delo, pisanje projektnih/ seminarских nalog in poročil, študij literature, pripravo na izpite ter pisanje diplomske naloge.

2.1 Socialna gerontologija

Dodiplomski študijski program socialna gerontologija se je izvajal kot visokošolski strokovni in kot univerzitetni študijski program ter podiplomski študijski program kot magistrski in doktorski študijski program.

SAMOEVALVACIJSKO POROČILO ZA ŠTUDIJSKO LETO 2012 – 2013

Tabela 2: Osnovni podatki o dodiplomskem visokošolskem študijskem programu Socialna gerontologija

Ime študijskega programa:	Socialna gerontologija
Stopnja:	prva
Vrsta:	visokošolski strokovni študijski program
Klasius SRV:	št. 16 203 - visokošolska strokovna izobrazba
Trajanje:	3 leta
Obseg:	180 ECTS
Študijsko področje (Isced):	št. 72 – zdravstvo
Klasius P:	št. 7239 – zdravstvena nega (drugo)
Raziskovalno področje (Frascati):	družbene vede
Strokovni naslov diplomanta:	diplomirana socialna gerontologinja (VS) oz. diplomirani socialni gerontolog (VS)
Akreditacija:	Sklep št. 6033-209/2009/16 z dne 30.9.2010

Tabela 3: Osnovni podatki o dodiplomskem univerzitetnem študijskem programu Socialna gerontologija

Ime študijskega programa:	Socialna gerontologija
Stopnja:	prva
Vrsta:	Univerzitetni študijski program
Klasius SRV:	št. 16 204 - visokošolsko univerzitetno izobraževanje
Trajanje:	3 leta
Obseg:	180 ECTS
Študijsko področje (Isced):	št. 72 – zdravstvo
Klasius P:	št. 7239 – zdravstvena nega (drugo)
Raziskovalno področje (Frascati):	družbene vede
Strokovni naslov diplomanta:	univerzitetno diplomirana socialna gerontologinja (UN) oz. univerzitetno diplomirani socialni gerontolog (UN)
Akreditacija:	Sklep št. 6033-210/2009/28 z dne 30.9.2010

Tabela 4: Osnovni podatki o podiplomskem magistrskem študijskem programu Socialna gerontologija

Ime študijskega programa:	Socialna gerontologija
Stopnja:	Druga
Vrsta:	Magistrsko izobraževanje (druga bolonjska stopnja)/magistrska izobrazba (druga bolonjska stopnja)
Klasius SRV:	17003 - Magistrsko izobraževanje (druga bolonjska stopnja)/magistrska izobrazba (druga bolonjska stopnja)
Trajanje:	2 leti
Obseg:	120 ECTS
Študijsko področje (Isced):	št. 72 – zdravstvo
Klasius P:	št. 7239 – zdravstvena nega (drugo)
Raziskovalno področje (Frascati):	družbene vede
Strokovni naslov diplomanta:	- magister socialne gerontologije, - magistrica socialne gerontologije.
Akreditacija:	Odločba NAKVIS št. 6033-211/2009/36 z dne 15.03.2012

Tabela 5: Osnovni podatki o doktorskem študijskem programu Socialna gerontologija

Ime študijskega programa:	Socialna gerontologija
Stopnja:	Tretja
Vrsta:	Doktorsko izobraževanje(tretja bolonjska stopnja)/doktorat znanosti (tretja bolonjska stopnja)
Klasius SRV:	18202 - Doktorsko izobraževanje(tretja bolonjska stopnja)/doktorat znanosti (tretja bolonjska stopnja)
Trajanje:	3 leta
Obseg:	180 ECTS
Študijsko področje (Isced):	št. 72 – zdravstvo
Klasius P:	št. 7239 – zdravstvena nega (drugo)
Raziskovalno področje (Frascati):	družbene vede
Strokovni naslov diplomanta:	- doktor znanosti socialno gerontoloških študij - doktorica znanosti socialno gerontoloških študij
Akreditacija:	Odločba NAKVIS št. 6033-212/2009/40 z dne 28.06.2012

SAMOEVALVACIJSKO POROČILO ZA ŠTUDIJSKO LETO 2012 – 2013

V študijskem letu 2012/2013 so bili v dodiplomskem programu Socialna gerontologija izvedeni naslednji predmeti:

1. letnik

2. Socialna gerontologija	9	Izr. prof. dr. Milan Ambrož
3. Komunikacija v socialni gerontologiji	6	Prof. dr. Marija Ovsenik
11. Osnove metodologije in raziskovanja	6	Nikolaj Lipič, mag., pred.
13. Praktično usposabljanje I.	3	Mag. Miha Kaučič Mag. Franci Imperl

2. letnik

2. Demografski vidiki staranja	3	Nikolaj Lipič, mag., pred.
4. Supervizija v socialni gerontologiji	3	Mag. Miha Kaučič
5. Organizacijsko vedenje in HRM	9	Prof. dr. Marija Ovsenik
6. Timsko delo in odličnost v storitvah	6	Prof. dr. Marija Ovsenik
7. Medgeneracijska komunikacija	6	Doc. dr. Tadej Praprotnik
9. Neprofitne organizacije	6	Izr. prof. dr. Milan Ambrož Prof. dr. Marija Ovsenik
13. Osnove filozofije in etike	3	Dr. Lojze Bratina
14. Paliativna oskrba	6	Ana Delimar, pred.
15. Osnove informatike	6	Prof. dr. Jože Zupančič Mag. Tomaž Klojčnik
16. Praktično usposabljanje II.	6	Mag. Franci Imperl

3. letnik

1. Pristopi socialnega dela z nepokretnimi in invalidnimi osebami	6	Mirjana Česen, pred.
2. Pristopi socialnega dela s starimi	6	Doc. dr. Bojana Filej
4. Projektno delo v socialni gerontologiji	6	Prof. dr. Marija Ovsenik
5. Organizacijska kultura	6	Prof. dr. Marija Ovsenik
7. Ekonomski vidiki varne starosti	3	Izr. prof. dr. Robert Vodopivec
9. Osnove verstev in sprejemanje drugačnosti	6	Dr. Lojze Bratina
10. Strokovna praksa	12	Mag. Miha Kaučič
11. Diplomsko delo	15	Nosilec odvisen od področja

Izbirnosti ni bilo.

V dodiplomskem študijskem programu – uni so bili izvedeni naslednji predmeti:

1. LETNIK

Socialna gerontologija	9	Izr. prof. dr. Milan Ambrož
Komunikacija	6	Prof. dr. Marija Ovsenik
Kvalitativne in kvantitativne metode – statistika	6	Prof. dr. Ivan Kavkler, Nikolaj Lipič, mag., pred.
Metode dela v socialni gerontologiji I.	3	Mag. Miha Kaučič Mag. Franci Imperl

2. LETNIK

Demografski vidiki staranja	3	Prof. dr. Marija Ovsenik, Nikolaj Lipič, mag., pred.
Supervizija v socialni gerontologiji	3	Izr. prof. dr. Behija Čisić Mag. Miha Kaučič

Vodstveni modul (študent izbere 27KT)

Organizacijsko vedenje (ali)	9	Prof. dr. Marija Ovsenik
Človeški viri – HRM	9	Prof. dr. Marija Ovsenik
Strategije kakovosti in odličnosti storitev	6	Doc. dr. Bojana Filej
Timsko delo v storitvah	6	Prof. dr. Marija Ovsenik
Medgeneracijska komunikacija	6	Doc. dr. Tadej Praprotnik

Neprofitne organizacije	6	Izr. prof. dr. Milan Ambrož, Prof. dr. Marija Ovsenik
Management prostega časa: novi pristopi k izrabi prostega časa	6	Izr. prof. dr. Rok Ovsenik
Svetovanje v paliativnih procesih	6	Prof. dr. Milanka Miković, Ana Delimar, pred.
Informacijska tehnologija	6	Prof. dr. Jože Zupančič Mag. Tomaž Klotjčnik
Metode dela v socialni gerontologiji II.	3	Mag. Miha Kaučič

3. LETNIK

Osnovni strokovni modul (študent izbere en predmet).

Pristopi socialnega dela z nepokretnimi in invalidnimi osebami	6	Izr. prof. dr. Behija Čisić Mirjana Česen, pred.
Pristopi socialnega dela s starimi	6	Doc. dr. Bojana Filej

Projektno delo v socialni gerontologiji	6	Prof. dr. Marija Ovsenik
Organizacijska kultura	6	Prof. dr. Marija Ovsenik
Ekonomski vidiki varne starosti	3	Izr. prof. dr. Robert Vodopivec
Rehabilitacija po nesreči, bolezni in v procesu staranja	6	Doc. dr. Danica Železnik
Osnovna znanja o fizioterapiji in delovni terapiji	6	Doc. dr. Danica Železnik Mladen Herc, mag.
Sprejemanje drugačnosti	3	Prof. dr. Vladimir Premec Dr. Lojze Bratina
Izraba človeškega kapitala v zrelih letih	3	Prof. dr. Marija Ovsenik
Tuj jezik II – Angleški jezik	6	Mag. Smiljana Fister, pred.
Diplomska naloga	15	Nosilec odvisen od področja

V sklopu magistrskega študijskega programa 2. stopnje so bili izvedeni naslednji predmeti:

Magistrski študijski program II. stopnje – SOCIALNA GERONTOLOGIJA		
1. letnik	TIP	NOSILEC
UMSG – Uporabna metodologija v socialni gerontologiji (kvalitativne in kvantitativne metode: metodološki seminar)	P	izr. prof. dr. Blaž Mesec prof. dr. Ivan Kavkler
	S	
SD – Stari in družba	P	izr. prof. dr. Milan Ambrož
	S	
OSGM – Organizacijski sistemi gerontološkega mreženja in mednarodne primerjave	P	prof. dr. Marija Ovsenik
	S	
SPMT – Seminar za pripravo magistrske teze (pisanje znanstvenih besedil)	P	izr. prof. dr. Milan Ambrož
	S	
2. letnik		
IP – PG – Izbirni predmet 1 – Projektiranje v socialni gerontologiji	P	Prof. dr. Marija Ovsenik
	S	
IP - DO – Izbirni predmet 2 – Dolgotrajna oskrba	P	Doc. dr. Bojana Filej
	S	
IP - NOPS – Izbirni predmet 3 – Nove oblike pomoči starim	P	Doc. dr. Danica Železnik
	S	
PZB – Pisanje znanstvenih besedil (posebna ponudba za študente II. stopnje)	P	Doc. dr. Jurij Toplak

V študijskem letu 2012/2013 so se na doktorskem študijskem programu izvajali naslednji predmeti:

Doktorski študijski program III. stopnje – SOCIALNA GERONTOLOGIJA		
1. letnik	TIP	NOSILEC
KVALM – Kvalitativna metodologija	P	izr. prof. dr. Milan Ambrož prof. dr. Ivan Kavkler
	S	
SG – Socialna gerontologija	P	izr. prof. dr. Milan Ambrož
	S	
VSOSG – Vpliv sprememb na organizacijo v socialni gerontologiji	P	prof. dr. Marija Ovsenik
	S	
DS – Doktorski seminar: priprava prijave doktorske teze	P	izr. prof. dr. Milan Ambrož doc. dr. Jurij Toplak
	S	
2. letnik		
GAAI – Gerontološke in antropološke analize in interpretacije	P	izr. prof. dr. Milan Ambrož prof. dr. Matjaž Perc
	S	
IP – PZB - Izbirni predmet 1 – Pisanje znanstvenih besedil	P	doc. dr. Jurij Toplak
	S	
SDSM – Starostnik, družina in socialna mreža	P	doc. dr. Danica Železnik
	S	
IP – KOTD - Izbirni predmet 2 – Kreativne oblike timskega delovanja	P	Prof. dr. Marija Ovsenik
	S	
IP – PSG - Izbirni predmet 3 - Prostovoljstvo za sožitje med generacijami	P	izr. prof. dr. Jože Ramovš
	S	
IP – Izbirni predmet 4 – Kvaliteta življenja v starosti	P	Prof. dr. Marija Ovsenik
	S	
SRGP – Strategije razvoja gerontološke problematike	P	doc. dr. Bojana Filej
	S	
KVANT – Kvantitativne metode v socialni gerontologiji (ponujeno tudi študentom III. stopnje)	P	Prof. dr. Ivan Kavkler

2.1.1 Pregled učnih zavodov

Dodiplomski študijski program Socialna gerontologija se je izvajal na lokacijah Murska Sobota in Ptuj. Študijski program je sestavljen iz teoretičnih vsebin in praktičnega usposabljanja. Praktično usposabljanje poteka v različnih institucijah, kjer se študenti srečajo s starejšo populacijo. Zelo pomembno pa je tudi volontersko delo, lokacijo in vrsto prostovoljnega dela si študent izbere sam.

V dodiplomskem visokošolskem študijskem programu poteka praktično usposabljanje v 1. letniku v obsegu 40 ur in 20 ur prostovoljnega dela, v 2. letniku 80 ur in 20 ur prostovoljnega dela in v 3. letniku 120 ur praktičnega usposabljanja. V obseg praktičnega usposabljanja spada v 3. letniku še 40 ur priprav in izvedba projekta v izbranem učnem zavodu, najmanj tri obiski socialno varstvenih zavodov z analizo stanja in predlogi morebitnih izboljšav v obsegu 40 ur.

Praktično usposabljanje je v študijskem letu 2012/2013 potekalo v 36 zavodih, po vsej Sloveniji. Študente so v kliničnem okolju usposabljali s strani zavodov imenovani mentorji.

Tabela 6: Število izrednih študentov 1. letnika razporejenih po učnih zavodih

Zap. št.	UČNI ZAVOD	Število študentov na KP
1.	CSO Ormož	2
2.	Dom Lipa Celje	1
3.	Dom starejših Lendava	1
4.	Dom upokojencev Nova Gorica	2
5.	DSO Danice Vogrinc Maribor	1
6.	DSO Ljutomer	1
7.	DSO Radenci - DOSOR	1
8.	DSO Rakičan	1
9.	DSO Tezno	1
10.	Koroški dom starostnikov, PE Slovenj Gradec	1
11.	PV Center starejših Zimzelen d.o.o., Topolšica	1
12.	Zavod sv. Cirila in Metoda Beltinci, Dom Janka Škrabana	2

Tabela 7: Število izrednih študentov 2. letnika razporejenih po učnih zavodih

Zap. št.	UČNI ZAVOD	Število študentov na KP
1.	CSD Murska Sobota	1
2.	CSD Ptuj	1
3.	CSO Ormož	3
4.	Dom Danijela Halasa Velika Polana, Čebela Varstveno delovni center	1
5.	Dom starejših Lendava	1
6.	DSO Gornja Radgona	1
7.	DSO Krško	1
8.	DSO Lenart	1
9.	DSO Ljutomer	3
10.	DSO Novo mesto	1
11.	DSO Ptuj	3
12.	DSO Rakičan	3

SAMOEVALVACIJSKO POROČILO ZA ŠTUDIJSKO LETO 2012 – 2013

13.	LJUDSKA UNIVERZA PTUJ	1
14.	MC Medicor d.d.	1
15.	Objem, društvo za kakovost življenja	1
16.	Splošna bolnišnica dr. Jožeta Potrča Ptuj	1
17.	SVZ Hrastovec	3
18.	TERME PTUJ	2
19.	VDC Kranj	1
20.	VDC Murska Sobota	2
21.	VDC Sožitje Ptuj	1
22.	VDC Tončke Hočevar	1
23.	Zavod sv. Cirila in Metoda Beltinci, Dom Janka Škrabana	2
24.	ZUDV Dornava	4

Tabela 8: Število izrednih študentov 3. letnika razporejenih po učnih zavodih

Zap. št.	UČNI ZAVOD	Število študentov na KP
1.	Društvo sožitje Kamnik in DSO Fužine	1
2.	DSO Lenart	1
3.	DU Vrhnika	1
4.	VDC Kranj	1
5.	VDC Zagorje	1
6.	Zveza društev upokojencev Mestne občine Koper	1

Praktično usposabljanje je potekalo tudi pri študentih dodiplomskega univerzitetnega študijskega programa Socialna gerontologija in sicer v 1. letniku 40 ur in 20 ur prostovoljnega dela ter v 2. letniku 80 ur praktičnega usposabljanja. V 3. letniku študent izdelava aplikativni raziskovalni projekt in ga javno predstavi.

V študijskem letu 2012/2013 je praktično usposabljanje študentov dodiplomskega univerzitetnega študijskega programa Socialna gerontologija potekalo v 16 zavodih (tabela 9, 10).

Tabela 9: Število izrednih študentov 1. letnika razporejenih po učnih zavodih (uni)

Zap. št.	UČNI ZAVOD	Število študentov na KP
1.	Dom dr. Jožeta Potrča Poljčane	2
2.	DSO Danice Vogrinc Maribor	1
3.	DSO Ljutomer	1
4.	DSO Radenci - DOSOR	2
5.	DSO Rakičan	2
6.	DSO Tezno	1
7.	LJUDSKA UNIVERZA PTUJ	1
8.	pri babici	1
9.	ZUDV Dornava	1
10.	Zavod Oreli	1

Tabela 10: Število izrednih študentov 2. letnika razporejenih po učnih zavodih (uni)

Zap. št.	UČNI ZAVOD	Število študentov na KP
1.	CSO Maribor	2
2.	Center za socialno delo Ljutomer	1
3.	DSO Lenart	1
4.	DSO Ljutomer	1
5.	DSO Radenci - DOSOR	1
6.	DSO Rakičan	1
7.	Splošna bolnišnica dr. Jožeta Potrča Ptuj	1
8.	UKC Maribor, Oddelek za psihiatrijo, Gerontologija	1
9.	Dom Lipa d.o.o., Celje	1

2.1.2 Izobraževanje mentorjev

Izobraževanje mentorjev v študijskem letu 2012/2013 ni potekalo.

2.1.3 Zadovoljstvo študentov s praktičnim usposabljanjem

Anketiranje študentov glede njihovega zadovoljstva s praktičnim usposabljanjem je potekalo preko spletne ankete (1ka.si). Na anketni vprašalnik je odgovorilo 55 študentov, od tega 54 študentov iz visokošolskega študijskega programa in 1 študent iz univerzitetnega študijskega programa. Anketirani so odgovarjali po 4-stopenjski lestvici. Povprečne ocene posameznih trditev so bile med 3,3 ter 3,9. 95% anketiranih je pohvalilo praktično usposabljanje. Najbolj so bili zadovoljni s kooperativnostjo mentorja, odnosom osebja in sprejetostjo s strani stanovalcev. Rezultati celotne ankete so v prilogi 1.

2.2 Zdravstvena nega

Dodiplomski študijski program Zdravstvena nega smo izvajali na lokaciji v Murski Soboti. Kabinetne vaje so potekale v kabinetih Srednje zdravstvene šole Murska Sobota, kjer so študenti pridobivali spretnosti za izvajanje postopkov in posegov zdravstvene nege v simulacijskem okolju. Študenti so nato nadaljevali izobraževanje in usposabljanje v kliničnem okolju. Zagotovljeno jim je bilo individualno mentorstvo, zaradi majhnega števila vpisanih študentov.

Tabela 11: Osnovni podatki o dodiplomskem študijskem programu Zdravstvena nega

Ime študijskega programa:	zdravstvena nega
Stopnja:	prva
Vrsta:	visokošolski strokovni študijski program
Klasius SRV:	št. 16 203 - visokošolska strokovna izobrazba
Trajanje:	3 leta
Obseg:	180 ECTS
Študijsko področje (Isced):	št. 72 – zdravstvo
Klasius P:	št. 323 – zdravstvena nega in oskrba
Raziskovalno področje (Frascati):	medicinske, družboslovne in humanistične vede
Strokovni naslov diplomanta:	diplomirana medicinska sestra (VS) oz. diplomirani zdravstvenik (VS)
Akreditacija:	Sklep SVŠ št. 6033-213/2008/8

V študijskem letu 2012/2013 je potekalo izobraževanje v skladu z akreditiranim študijskim programom:

Letnik	Predmet
1. Letnik	Zdravstvena nega in raziskovanje
	Etika in filozofija v zdravstveni negi
	Metodika zdravstvene vzgoje in promocija zdravja
	Zdravstvena nega starostnika z geriatrijo

	Anatomija, fiziologija, patologija
	Mikrobiologija s parazitologijo
	Diagnostično terapevtski program
	Informatika v zdravstveni negi in zdravstvu
	Javno zdravje
	Izbirni predmet I
2. letnik	Zdravstvena nega otroka in mladostnika s pediatrijo
	Zdravstvena nega žensk z ginekologijo in porodništvom
	Zdravstvena nega internističnega bolnika z interno medicino
	Organizacija zdravstvene nege in management
	Sociologija zdravja in bolezni
	Psihologija v zdravstveni negi in zdravstvu
	Izbirni predmet II
	Izbirni predmet III
	Izbirni predmet IV
3. letnik	Zdravstvena nega kirurškega bolnika s kirurgijo
	Zdravstvena nega v odnosu do mentalnega zdravja s psihiatrijo
	Zdravstvena nega v patronažnem zdravstvu
	Supervizija v zdravstveni negi
	Zdravstvena in socialna zakonodaja
	Nujna medicinska pomoč in zdravstveno varstvo v posebnih razmerah
	Izbirni predmet V
	Izbirni predmet VI
	Diplomsko delo

Izvedeni so bili naslednji izbirni predmeti in sicer:

1. letnik: Izbrana poglavja iz etike v praksi zdravstvene nege, Komunikacija in medsebojni odnosi v zdravstveni negi in zdravstvu, Izbrana poglavja iz zdravstvene nege starostnika;
2. letnik: Obvladovanje bolnišničnih okužb, Kakovost v zdravstveni negi, Izbrana poglavja iz etike v praksi zdravstvene nege, Komunikacija in medsebojni odnosi v zdravstveni negi in zdravstvu, Izbrana poglavja iz zdravstvene nege starostnika;
3. letnik: Izbrana poglavja iz supervizije, Zdravstvena nega v intenzivni enoti, Obvladovanje bolnišničnih okužb, Kakovost v zdravstveni negi.

2.2.1 Pregled učnih zavodov

Praktično usposabljanje je potekalo v prvem letniku v devetih socialno varstvenih zavodih, v drugem letniku v Splošni bolnišnici Murska Sobota in Splošni bolnišnici Ptuj, v 3. letniku pa v zdravstvenih domovih Ptuj, Murska Sobota, Gornja Radgona, Lenart, Lendava, Ljutomer, v Psihiatrični bolnišnici Ormož ter v splošnih bolnišnicah Murska Sobota in Ptuj.

Tabela 12: Število izrednih študentov 1. letnika razporejenih po učnih zavodih

Zap. št.	UČNI ZAVOD	Število študentov na KP
1.	Dom starejših Rakičan, Murska Sobota	3
2.	Dom strejših Rakičan enota Elizabeta	1
3.	Center starejših Murska Sobota	2
4.	Dom Janka Škrabana Beltinci	5
5.	Dom upokoencev Ptuj	3
6.	Dosor, Radenci	1
7.	Dom starejših Lendava	3
8.	Dom starejših Gornja Radgona	3
9.	Dom starejših Ljutomer	3

Tabela 13: Število izrednih študentov 2. letnika razporejenih po učnih zavodih

Zap. št.	UČNI ZAVOD	Število študentov na KP
1.	Splošna bolnišnica Murska Sobota	15
2.	Splošna bolnišnica Ptuj	5

Tabela 14: Število izrednih študentov 3. letnika, razporejenih po učnih zavodih

Zap. št.	UČNI ZAVOD	Število študentov na KP
1.	Splošna bolnišnica Murska Sobota	23
2.	Splošna bolnišnica Ptuj	12
3.	Psihiatrična bolnišnica Ormož	35
4.	ZD Ptuj	5
5.	ZD Murska Sobota	13
6.	ZD Gornja Radgona	2
7.	ZD Lenart	6
8.	ZD Lendava	3
9.	ZD Ljutomer	5

2.2.2 Izobraževanje mentorjev

Izobraževanje mentorjev ni potekalo.

2.2.3 Zadovoljstvo študentov s kliničnim usposabljanjem

Anketiranje študentov glede njihovega zadovoljstva s kliničnim usposabljanjem je potekalo preko spletne ankete (1ka.si). Ocenjevanje je potekalo po področjih kliničnega usposabljanja – zdravstvena nega starostnika, zdravstvena nega otroka in mladostnika, zdravstvena nega internističnega bolnika, zdravstvena nega žensk, zdravstvena nega kirurškega bolnika, patronažna in dispanzerska dejavnost ter zdravstvena nega mentalnega zdravja. Ocene na vsa področja kliničnega usposabljanja je podalo 132 študentov, v povprečju na posamezno področje kliničnega usposabljanja pa med 10 in 33 študentov. Anketirani so odgovarjali po 4-stopenjski lestvici. Povprečne ocene posameznih trditev so bile med 3,5 ter 3,8. Študenti so ocenjevali tudi zadovoljstvo z ozirom na učni zavod. Z najvišjo oceno so ocenili učni zavod Dom starejših Rakičan Murska Sobota (4,00) in z najnižjo oceno Dom upokoencev Ptuj (2,47).

Rezultati celotne ankete so v prilogi 2.

2.3 Fizioterapija

Študijski program Fizioterapija smo izvajali v Murski Soboti.

Tabela 15: Osnovni podatki o dodiplomskem študijskem programu Fizioterapija

Ime študijskega programa:	Fizioterapija
Stopnja:	prva
Vrsta:	visokošolski strokovni študijski program
Klasius SRV:	št. 16 203 - visokošolska strokovna izobrazba
Trajanje:	3 leta
Obseg:	180 ECTS
Študijsko področje (Isced):	št. 72 – zdravstvo
Klasius P:	št. 323 – zdravstvena nega in oskrba
Raziskovalno področje (Frascati):	medicinske vede
Strokovni naslov diplomanta:	diplomirani fizioterapevt (VS) oz. diplomirana fizioterapevtka (VS)
Akreditacija:	Sklep SVŠ št. 6033-213/2008/9

Izobraževanje je potekalo v skladu s študijski programom:

Št.	Predmet	Letnik	KT
1	Anatomija s histologijo	1.	7
2	Biokemija in mikrobiologija	1.	5
3	Fizika	1.	5

SAMOEVALVACIJSKO POROČILO ZA ŠTUDIJSKO LETO 2012 – 2013

4	Fizikalni dejavniki v terapiji	1.	5
5	Fizioterapevtska ocena	1.	5
6	Fizioterapevtske spretnosti I	1.	6
7	Funkcionalna anatomija	1.	6
8	Higiena in socialna medicina	1.	4
9	Komunikacijske spretnosti	1.	3
10	Osnove motoričnih transformacij	1.	5
11	Psihologija	1.	5
12	Zdravstvena nega	1.	4
13	Biomehanika	2.	5
14	Fiziologija s patofiziologijo	2.	5
15	Fizioterapevtske spretnosti II	2.	5
16	Fizioterapija I	2.	6
17	Fizioterapija II	2.	5
18	Izbirni predmet*	2.	5
19	Klinična kineziologija	2.	5
20	Klinična medicina I	2.	5
21	Manualna terapija I.	2.	5
22	Izbirni predmet*	2.	5
23	Poklicna etika	2.	4
24	Specialne teme v fizioterapiji I	2.	5
25	Diplomsko delo	3.	15
26	Fizioterapija III	3.	5
27	Klinična medicina III	3.	6
28	Manualna terapija II	3.	5
29	Praktikum	3.	5
30	Raziskovalne metode v fizioterapiji	3.	5
31	Rehabilitacijska medicina	3.	6
32	Zakonodaja v zdravstvu	3.	4
33	Specialne teme v fizioterapiji II	3.	4

V študijskem letu 2012/2013 smo v 2. letniku izvajali naslednje izbirne predmete: Osnove delovne terapije, Športne aktivnosti invalidnih oseb, Osnove klasične masaže, Osnove radiologije.

2.3.1 Pregled učnih zavodov

Praktično usposabljanje je sestavni del študijskega programa Fizioterapija in je potekalo v študijskem letu 2012/2013 v bolnišnicah, zdravstvenih domovih in zdraviliščih po Sloveniji.

Nadaljevala so se prizadevanja po pridobivanju novih učnih zavodov, da bi študentom omogočili opravljanje kliničnega usposabljanja čim bliže kraju bivanja.

Študenti so opravljali klinično usposabljanje v predpisanem obsegu, klinično usposabljanje je potekalo v 13 učnih zavodih.

Tabela 16: Število izrednih študentov 1. letnika razporejenih po učnih zavodih

Zap. št.	UČNI ZAVOD	Število študentov na KP
1.	ZD Adolfa Drolca Maribor	117

Tabela 17: Število izrednih študentov 2. letnika razporejenih po učnih zavodih

Zap. št.	UČNI ZAVOD	Število študentov na KP
1.	UKC Maribor	40
2.	SB Celje	11
3.	SB Murska Sobota	9
4.	SB Ptuj	4
5.	Terme Ptuj	48
6.	Terme Dolenjske toplice	4
7.	Terme Šmarješke toplice	2
8.	Terme Zreče	1
9.	Talaso Strunjan	7

Tabela 18: Število izrednih študentov 3. letnika razporejenih po učnih zavodih

Zap. št.	UČNI ZAVOD	Število študentov na KP
1.	UKC Maribor	46
2.	SB Celje	14
3.	SB Murska Sobota	9
4.	SB Ptuj	3
5.	SB Slovenj Gradec	6
6.	Thermana Laško	82
7.	Terme Topolšica	82
8.	Zavod Dornava	81

2.3.2 Izobraževanje mentorjev

Izobraževanje mentorjev je bilo organizirano 16.3.2013 v Murski Soboti, prisotnih je bilo 6 fizioterapevtov. Osnovna tema izobraževanja je bila mentor in izvajanje mentorstva. Vodja Katedre za fizioterapijo Mladen Herc je izvedel še dve mentorski delavnici in sicer 27.3.2013 v UKC Maribor (prisotnih 8 mentorjev) in 22.5.2013 v SB Celje (prisotnih 15 fizioterapevtov).

2.3.3 Zadovoljstvo študentov s kliničnim usposabljanjem

Anketiranje študentov glede njihovega zadovoljstva s kliničnim usposabljanjem je potekalo preko spletne ankete (1ka.si). V spletni anketi je sodelovalo 276 študentov. Študenti so ocenjevali potek kliničnega usposabljanja po učnih zavodih (21 učnih zavodov). Z najvišjo oceno 4,00 so ocenili klinično usposabljanje v učnih zavodih Splošna bolnišnica Ptuj in Splošna bolnišnica Šempeter, z najnižjo oceno 2,53 pa klinično usposabljanje v Termah Šmaješke Toplice. Anketirani so odgovarjali po 4-stopenjski lestvici. Povprečne ocene posameznih trditev so bile med 3,7 in 3,9. Rezultati celotne ankete so v prilogi 3.

2.4 Upravljanje in vodenje poslovnih sistemov

Tabela 19: Osnovni podatki o dodiplomskem študijskem programu Upravljanje in vodenje poslovnih sistemov

Ime študijskega programa:	Upravljanje in vodenje poslovnih sistemov
Stopnja:	prva
Vrsta:	visokošolski strokovni študijski program
Klasius SRV:	št. 16 203 - visokošolska strokovna izobrazba
Trajanje:	3 leta
Obseg:	180 ECTS
Študijsko področje (Isced):	št. 34 – poslovne in upravne vede
Klasius P:	št. 3400 – poslovne in upravne vede (podrobneje neopredeljeno)
Raziskovalno področje (Frascati):	Družbene vede
Strokovni naslov diplomanta:	diplomirani manager poslovnih operacij (vs) oz. diplomirana managerka poslovnih operacij (vs)
Akreditacija:	Sklep št. 2-201/2008

Pri izvajanju študijskega programa sodelujejo priznani strokovnjaki iz gospodarstva in državne uprave. Predmetnik je skrbno načrtovan in ne vsebuje vsebin, ki jih manager ne potrebuje pri izvajanju svojega poklica. Vsebine študijskega programa so usmerjene v praktičnost in uporabnost. Študij je osredotočen na reševanje konkretnih problemov, zato se vsaka teorija aplicira v praksi. Študent dobiva v sklopu študija naloge, s katerimi rešuje realne probleme v podjetju oz. ustanovi.

V študijskem programu se teorija in praksa obravnavata enakovredno med celotnim študijem. Gre za tesno vzajemno prepletanje dveh, med seboj povezanih znanj, kar pomeni, da so v celoten študij vpletene študentove praktične izkušnje, ki so po zahtevnosti stopnjevanje.

Praktično usposabljanje in strokovna praksa veljata za študijsko obveznost in sta nujni sestavni del dodiplomskega študijskega programa. Praktično usposabljanje je bilo zaradi uporabne naravnosti programa izvajano v gospodarskih in negospodarskih organizacijah, v zasebnem in v javnem sektorju.

Rezultate praktičnega usposabljanja smo objavili v več kot 400 strani obsegajoči knjigi Upravljanje in vodenje poslovnih sistemov, Zbornik projektnih nalog (COBISS.SI-ID 67064065).

V študijskem letu 2012/2013 je po sklepu 41. seje senata, dne 19.12.2012 (22. sklep) prišlo do zamenjave nosilcev pri naslednjih predmetih:

let.	Naziv predmeta	Dosedanji nosilec	Novi nosilec
1	Gospodarsko pravo I.	Patricija Jankovič	Mag. Matjaž Kovač
1	Poslovna antropologija	Darka Bajec	Mag. Mirjana Ivanuša-Bezjak
2	Delovno pravo	Patricija Jankovič	Mag. Barbara Toplak
2	Karierni razvoj	Darka Bajec	Mag. Mirjana Ivanuša-Bezjak
2	Projektna naloga II.	Patricija Jankovič	Dr. Jurij Toplak
3	Simulacija sistemov	dr. Robert Leskovar	Mag. Tomaž Klotčnik
3	Gospodarsko pravo II.	Patricija Jankovič	Mag. Matjaž Kovač
3	Sistemi za podporo odločanju	dr. Matjaž Gams	Dr. Vladislav Rajkovič
3	Psihologija vodenja	Darka Bajec	Mag. Mirjana Ivanuša-Bezjak
3	Raziskovanje v družboslovju	dr. Vito Bobek	Dr. Jurij Toplak

Izvajali smo naslednje izbirne predmet: Poslovni informacijski sistem, Pravo intelektualne lastnine, Raziskovanje v družboslovju, Vrednotenje projektnega dela, Umetna inteligenca, Informacijsko upravljalni sistemi, Javne finance, Inteligentni sistemi, Simulacija sistemov, Komunikacijski management, Zavarovalniško pravo in Odškodninsko pravo. Izbirni predmeti so se izvajali v 2., 4., 5. in 6. semestru.

Na 43. seji senata, dne 26.3.2013 so za študijski program Upravljanje in vodenje poslovnih sistemov bile sprejete naslednje spremembe:

- Potrdila sta se učna načrta dveh novih izbirnih predmetov Komunikacijski management in Odškodninsko pravo.
- Predmet I. letnika Inteligentni sistemi v obsegu 6 ECTS se premakne med izbirne predmete. Študentom prvega letnika se v predmetnik doda en izbirni predmet.
- Predmet III. letnika Simulacija sistemov v obsegu 8 ECTS se premakne med izbirne predmete. Študentom tretjega letnika se v predmetnik doda en izbirni predmet.
- V izbirne vsebine se uvrstijo predmeti Komunikacijski management (8 ECTS), Odškodninsko pravo (6 ECTS) in Zavarovalniško pravo iz programa Finančne storitve (6 ECTS).

2.5 Evropske poslovne študije – smer evropski projektni management

V študijski program se je vpisalo 40 študentov iz Karlovca in 9 študentov iz Reke.

Tabela 20: Osnovni podatki o podiplomskem magistrskem študijskem programu Evropske poslovne študije – smer Evropski projektni management

Ime študijskega programa:	Evropske poslovne študije
Stopnja:	Druga
Vrsta:	Magistrski študijski program
Klasius SRV:	št. 17003 - magistrsko izobraževanje (druga bolonjska stopnja)
Trajanje:	2 leti
Obseg:	120 ECTS
Študijsko področje (Isced):	št. 34 – poslovne in upravne vede
Klasius P:	št. 3400 – Poslovne in upravne vede
Raziskovalno področje (Frascati):	družbene vede
Strokovni naslov diplomanta:	magister evropskih poslovnih študij oz. magistrica evropskih poslovnih študij
Akreditacija:	Sklep SVŠ št. 2-201/2008

V študijskem letu 2012/2013 so se v študijskem programu zamenjali nosilci predmetov (41. seja senata dne 19.12.2012, sklep 23):

letn.	Naziv predmeta	Akredit. nosilec	Novi nosilec
1	Evropski politični in gospodarsko pravni sistem	Dr. Ludvik Toplak	Dr. Jurij Toplak kot soizvajalec

SAMOEVALVACIJSKO POROČILO ZA ŠTUDIJSKO LETO 2012 – 2013

1	Raziskovalne metode in sistemski pristop	ddr. Juraj Plenković	Dr. Jurij Toplak in dr. Mario Plenković
1	Etika in poklicni standardi	dr. Mitja Tavčar	Dr. Šime Ivanjko
1	Projektni management	dr. Hans Ferk	Dr. Iztok Palčič
1	Management evr. projektov	dr. Andrej Škarabot	Dr. Hans Ferk
1	Financiranje evr. projektov	dr. Alessio Lokar	Laris Gaiser kot soizvajalec
1	Finančni viri evr. projektov	dr. Jean Pierre Paelinck	Dr. Bogomir Kovač

V študijskem programu pa je prišlo še do naslednjih sprememb, ki so bile sprejete na 44. seji senata, dne 15.5.2013 (sklep 9, 10, 11, 12):

Iz pedagoških, didaktičnih in organizacijskih razlogov je prišlo do zamenjave predmetov po semestrih:

- Predmet Pravni vidiki evropskih projektov se namesto v drugem semestru (v letniku 2012-13) izvaja v tretjem semestru (prvi semester drugega letnika 2013-14);
- Predmet Financiranje evropskih projektov se namesto v drugem semestru (v letniku 2012-13) izvaja v tretjem semestru (prvi semester drugega letnika 2013-14);
- Poslovna angleščina (Business English) se namesto v tretjem semestru (prvi semester drugega letnika 2013/14) izvaja v drugem semestru (drugi semester prvega letnika 2012/13);
- Nabor izbirnih predmetov EPŠ se dopolni z izbirnim predmetom Hrvaška v evropskih integracijskih procesih. Predmet se iz tretjega prestavi v drugi semester.

Pri predmetu Finančni viri evropskih projektov je bil imenovan za sonosilca predmeta doc. dr. Matej Požarnik (45. seja senata, dne 10.6.2013, sklep 9).

V študijskem letu 2012/2013 so se izvajali naslednji izbirni predmeti: Hrvaška v evropskih integracijskih procesih, Komuniciranje v upravljanju evropskih projektov in Poslovna angleščina.

3. ŠTUDENTI

3.1 Informiranje kandidatov za vpis na AMEU – ECM

Referat za študentske zadeve evidentira interes za vpis v študijske programe posredno in neposredno.

Posredno kandidate o študijskih programih in njegovih značilnostih informirajo pristojne službe raznih zavodov, ki se ukvarjajo s posredovanjem tovrstnih informacij (Zavod za zaposlovanje Republike Slovenije, strokovne službe srednjih šol v regiji ipd.) na podlagi pisnega gradiva (zloženk) ter preko sredstev javnega obveščanja (časopis, radio, televizija). Neposredne oblike izražajo interesi posameznikov in tudi njihovih staršev, ki se v okviru svojih interesov obračajo na strokovno službo zavoda in želijo pridobiti v ustni obliki čim več informacij o študijskih programih, pedagoških značilnostih in posebnostih izvajanja, možnostih nadaljnjega študija in možnostih zaposlitve.

Najpomembnejši vir informacij o možnostih študija so informativni dnevi, na katerih dobijo zainteresirani podrobne informacije o pogojih za vpis, predmetniku, didaktičnih značilnostih izvajanja pedagoškega procesa na šoli itd.

Informativni dnevi za vpis v študijsko leto 2012/2013 so potekali na lokacijah: Maribor, Murska Sobota in Ljubljana in se jih je udeležilo skupaj 140 kandidatov. Število kandidatov za posamezne študijske programe je razvidno iz tabele 21.

Tabela 21: Število udeležencev na informativnih dnevih po lokacijah

Leto	2012	2013	2013	2013
Lokacija/Program	Maribor	Ljubljana	MS	Skupaj
FTH	55	17	38	110
ZN	2		2	4
SG	9	8	2	19
UVPS VS	1			1
UVPS MAG		1		1
ARHDOK	1			1
EKOREM	2			2
FS MAG		1		1
FS UNI				0
EPŠ			1	1
Skupaj	70	27	43	140

Največji interes so udeleženci izkazali za študijski program Fizioterapija (110) in Socialna gerontologija (19).

3.2 Vpis v študijskem letu 2012/2013

Vpis je bil izveden skladno z razpisom za vpis v študijskem letu 2012/2013, z enotno določenimi rokavniki in navodili, ki jih je sprejela Visokošolska prijavno informacijska služba Univerze v Ljubljani, obvezni pa so bili za vse visokošolske zavode v Republiki Sloveniji.

Iz tabele 22 je razvidna regija bivanja vpisanih študentov na AMEU – ECM po študijskih programih. Največ študentov prihaja iz Podravske regije (254 študentov) in iz Pomurske regije (150 študentov), kar velja tudi za študijske programe: fizioterapija, socialna gerontologija (vs in uni program). V doktorski študijski program Socialna gerontologija in v študijski program Upravljanje in vodenje poslovnih sistemov je vpisanih največ študentov iz Osrednje slovenske regije.

V študijskem letu 2012/2013 je bilo na AMEU – ECM vpisanih 716 študentov, od tega 129 iz tujine.

SAMOEVALVACIJSKO POROČILO ZA ŠTUDIJSKO LETO 2012 – 2013

Tabela 22: Pregled vpisanih študentov po regiji bivanja in po študijskem programu

Vsi s statusom	Vpisani 2012/13		Regija bivanja											tujina	
			Pomurska	Podravska	Koroška	Savinjska	Zasavska	Spodnje - posavska	JV Slovenija	Osrednje slovenska	Gorenjska	Notranjsko-kraška	Goriška		Obalno – kraška
sg mag	F	12	1	6	1				1	3					
	F %	100%	8%	50%	8%				8%	26%					
sg dr	F	27	3	6		2	1			10	5				
	F %	82%	9%	18%		6%	3%			31%	15%				
fth	F	373	61	152	10	37	3	1	4	25	9	2	0	9	60
	F %	100%	16,4	40,8	2,7	9,9	0,8	0,3	1,1	6,7	2,4	0,5	0	2,4	16,1
zn	F	99	51	26											22
	F %	100%	52,00%	26,00%											22%
uvps	F	24		8	1					15					
	F %	100%		33%	4%					63%					
epš	F	49		2											47
	F %	100%		4%											96%
sg vs	F	111	25	46	3	4	2	2	3	15	2	7	2	0	
	F %	100%	23%	41%	3%	4%	2%	2%	3%	14%	2%	6%	2%	0	
sg uni	F	21	9	8	0	1	0	1	0	1	1	0	0	0	
	F %	100%	43%	38%	0	5%	0	5%	0	5%	5%	0	0	0	
SKUPAJ	F	716	150	254	15	44	6	4	8	69	17	9	2	9	129
	F %	100	21	35	2	6	1	1	1	10	2	1	0	1	18

3.2.1 Analiza vpisa v študijski program Socialna gerontologija

V dodiplomski visokošolski študijski program Socialna gerontologija se je v prvi letnik študija vpisalo 19 študentov (tabela 23), od tega 4 moški in 15 žensk (tabela 25). V vse tri letnike študijskega programa je bilo v študijskem letu 2012/2013 vpisanih 72 študentov, od tega 9 moških in 63 žensk (tabela 24).

Tabela 23: Število razpisanih mest in število vpisanih študentov v visokošolski študijski program Socialna gerontologija

Izredni	Razpis	Vpis
1. prijava	90	5
2. prijava	85	3
3. prijava	82	11
SKUPAJ	90	19

Tabela 24: Število vpisanih študentov po spolu v vse letnike visokošolskega študijskega programa Socialna gerontologija

Leto Spol	Leto		
	2010/2011	2011/2012	2012/2013
Moški	/	5 (11%)	9 (14%)
Ženske	/	44 (89%)	64 (86%)
Vsi skupaj	100%	49 (100%)	73 (100%)

Tabela 25: Število vpisanih študentov po spolu in letniku študija v visokošolskem študijskem programu Socialna gerontologija

Letnik	Vpisani		
		Moški	Ženske
1.	F	4	15
	F %	26%	79%
2.	F	5	42
	F %	11%	89%
3.	F	0	6
	F %	0%	100%
ABS	F	/	/
	F %	/	/
Skupaj		9	63
	F %	12%	88%

V univerzitetni študijski program Socialna gerontologija se je v študijskem letu 2012/2013 na 60 razpisanih mest vpisalo v prvi letnik 13 študentov (tabela 26), od tega 3 moški in 10 žensk (tabela 28), v vse tri letnike pa je bilo vpisanih 23 študentov, od tega 3 moških in 20 žensk (tabela 27).

Tabela 26: Število razpisanih mest in število vpisanih študentov v univerzitetni študijski program Socialna gerontologija

Izredni	Razpis	Vpis
1. prijava	60	2
2. prijava	58	2
3. prijava	56	4
SKUPAJ	60	8

Tabela 27: Število vpisanih študentov po spolu v vse letnike univerzitetnega študijskega programa Socialna gerontologija

Leto Spol	2010/2011	2011/2012	2012/2013
	Moški	/	0
Ženske	/	10	19
Vsi skupaj	100%	100%	100%

Tabela 28: Število vpisanih študentov po spolu in letniku študija v univerzitetni študijski program Socialna gerontologija

Letnik	Vpisani		Moški	Ženske
	1.	F	13	3
	F %	57%	23%	77%
2.	F	8	0	8
	F %	35%	0%	100%
3.	F	2	0	2
	F %	8%	0%	100%
ABS	F	/	/	/
	F %	/	/	/
Skupaj		23	3	20
	F %	100%	13%	87%

3.2.2 Analiza vpisa v študijski program Zdravstvena nega

V študijskem letu 2012/2013 se je v prvi letnik študijskega programa Zdravstvena nega na 75 razpisanih mest vpisalo 51 študentov (tabela 29), od tega 13 moških in 38 žensk (tabela 31). V vse letnike je bilo vpisanih 108 študentov, od tega 39 moških in 69 žensk (tabela 30).

Tabela 29: Število razpisanih mest in število vpisanih študentov v visokošolski študijski program Zdravstvena nega

Izredni	Razpis	Vpis
1. prijava	75	5
2. prijava	70	16
3. prijava	54	30
SKUPAJ	75	51

Tabela 30: Število vpisanih študentov po spolu v vse letnike visokošolskega študijskega programa Zdravstvena nega

Leto Spol	2010/2011	2011/2012	2012/2013
	Moški	44% (33)	41, 8% (41)
Ženske	56% (42)	58,2% (57)	61% (47)
Vsi skupaj	100%	100%	100%

Pula ZN: Vseh študentov vpisanih v 1. letnik 18, 3 (16,7 %) moški in 15 (83,3 %) žensk.

Tabela 31: Število vpisanih študentov po spolu in letniku študija v visokošolski študijski program Zdravstvena nega

Letnik	Vpisani		Moški	Ženske
	1.	F	51	13
	F %	47%	25%	75%
2.	F	20	6	14
	F %	19%	30%	70%
3.	F	35	19	16
	F %	32%	54%	46%
ABS	F	2	1	1
	F %	2%	50%	50%
Skupaj		108 (100%)	39 (36%)	69 (64%)

3.2.3 Analiza vpisa v študijski program Fizioterapija

V študijski program Fizioterapija se je vpisalo na 90 razpisanih mest 90 študentov. Zaradi velikega interesa je senat razpisal še 70 dodatnih mest, tako da je bilo vpisanih v študijskem letu 2012/2013 154 študentov (tabela 32). V vseh treh letnikih je bilo vpisanih 377 študentov (tabela 33).

Tabela 32: Število razpisanih mest in število vpisanih študentov v visokošolski študijski program Fizioterapija

Izredni	Razpis	Vpis
1. prijava	90	90
2. prijava	Dodatnih 70 mest	30
3. prijava	/	34
SKUPAJ	160	154

Tabela 33: Število vpisanih po spolu v vse letnike visokošolskega študijskega programa Fizioterapija

Leto Spol	2010/2011	2011/2012	2012/2013
	Moški	72 (39,8%)	104 (42,8%)
Ženske	109 (60,2%)	139 (57,2%)	231
Vsi skupaj	181 (100%)	243 (100%)	377 (100%)

3.2.4 Analiza vpisa v študijski program Upravljanje in vodenje poslovnih sistemov

V študijski program Upravljanje in vodenje poslovnih sistemov se je v študijskem letu 2012/2013 vpisalo v 2. letnik po merilih za prehode 8 študentov, od tega 4 moški in 4 ženske (tabela 36). V 1. letnik ni bilo vpisanih študentov (tabela 35).

Tabela 34: Število razpisanih mest in število vpisanih študentov v študijski program Upravljanje in vodenje poslovnih sistemov

Izredni	Razpis	Vpis
1. prijava	45	0
2. prijava	45	4
3. prijava	41	4
SKUPAJ	45	8

Tabela 35: Število vpisanih študentov v 1. letnik po spolu v študijski program Upravljanje in vodenje poslovnih sistemov

Leto Spol	2010/2011	2011/2012	2012/2013
Moški	0	4	0
Ženske	0	3	0
Vsi skupaj	0%	(7) 100%	0%

Tabela 36: Število vpisanih študentov v 2. letnik po merilih za prehode po spolu v študijski program Upravljanje in vodenje poslovnih sistemov

Leto Spol	2010/2011	2011/2012	2012/2013
Moški	7	5	4
Ženske	30	9	4
Vsi skupaj	100%	(14) 100%	(8) 100%

Tabela 37: Število vpisanih študentov v 1. in 2. letnik po spolu v študijski program Upravljanje in vodenje poslovnih sistemov

Leto Spol	2010/2011	2011/2012	2012/2013
Moški	7	9	4
Ženske	30	12	4
Vsi skupaj	(37) 100%	(21) 100%	(8) 100%

V študijski program Upravljanje in vodenje poslovnih sistemov je bilo v študijskem letu 2012/2013 v vse tri letnike vpisanih 24 študentov, od tega 15 žensk in 9 moških. Vpisani so bili tudi 4 absolventi (tabela 38).

Tabela 38: Število vpisanih študentov po spolu in letniku študija v študijski program Upravljanje in vodenje poslovnih sistemov

Letnik	Vpisani	Moški	Ženske
1.	F	0	0
	F %	/	/

2.	F	8	4	4
	F %	33%	50%	50%
3.	F	12	4	8
	F %	50%	33%	67%
ABS	F	4	1	3
	F %	17%	25%	75%
Skupaj		24	9	15
		F % 100	37,5%	62,5%

3.2.5 Analiza vpisa v študijski program Evropske poslovne študije

V študijskem letu 2012/2013 smo prvič vpisali študente v magistrski študijski program Evropske poslovne študije. Na 45 razpisanih mest se je vpisalo 49 študentov (tabela 39), od tega 4 moški in 45 žensk (tabela 40).

Tabela 39: Število razpisanih mest in število vpisanih študentov v študijski program Evropske poslovne študije

Izredni	Razpis	Vpis
1. prijava	45	10
2. prijava	35	2
3. prijava	33	37
SKUPAJ	45	49

Tabela 40: Število vpisanih študentov po spolu v študijski program Evropske poslovne študije

Leto Spol	2010/2011	2011/2012	2012/2013
	Moški	/	/
Ženske	/	/	45 (92%)
Vsi skupaj	100%	100%	100%

3.3 Prehodnost študentov

V tabelah 41 do 45 je prikazano napredovanje posamezne generacije po študijskih programih. Podatki so pridobljeni na dan 30. 10. 2012.

V študijskem letu 2009/2010 je AMEU - ECM prvič vpisala študente v 1. letnik visokošolskih študijskih programov Fizioterapija in Zdravstvena nega.

Iz tabele 41 je razvidno napredovanje posamezne generacije v študijskem programu Fizioterapija. % napredovanja v drugi letnik se znižuje (generacija 2009/2010 - 80,3%,

generacija 2010/2011 – 64,5%, generacija 2011/2012 – 77%). % napredovanja v 3. letnik pa se je povečal (generacija 2009/2010 – 62%, generacija 2010/2011 – 63,7%).

Tabela 41: Napredovanje posamezne generacije izrednih študentov v študijskem programu Fizioterapija

Letnik	Generacija 2009/2010		Generacija 2010/2011		Generacija 2011/2012		Generacija 2012/2013	
	F	F%	F	F%	F	F%	F	F%
Vpisani v 1. letnik	66	100%	127	100%	83	100%	154	100%
Napredovali v 2. letnik	53	80,3%	82	64,5%	64	77%		
Napredovali v 3. letnik	41	62%	81	63,7%				
Diplomirali v rednem roku	17	26%	20	16%				

Tudi v študijskem programu Zdravstvena nega se je % napredovanja v 2. Letnik pri generaciji 2010/2011 zmanjšal in pri generaciji 2011/2012 ponovno povečal. Prav tako je vidna povečana prehodnost v 3. Letnik (generacija 1009/2010 – 85%, generacija 2010/2011 – 89,5%) (tabela 42).

Tabela 42: Napredovanje posamezne generacije izrednih študentov v študijskem programu Zdravstvena nega

Letnik	Generacija 2009/2010		Generacija 2010/2011		Generacija 2011/2012		Generacija 2012/2013	
	F	F%	F	F%	F	F%	F	F%
Vpisani v 1. letnik	41	100%	38	100%	37	100%		
Napredovali v 2. letnik	37	90,2%	34	89,5%	34	92%		
Napredovali v 3. letnik	35	85%	34	89,5%				
Diplomirali v rednem roku	24	58,5%	9	24%				

V študijskem letu 2011/2012 smo prvič vpisali študente v visokošolski in univerzitetni študijski program Socialna gerontologija. Napredovanje v 2. Letnik v visokošolskem študijskem programu je 87,5% in na univerzitetnem programu 100% (tabela 43, 44).

Tabela 43: Napredovanje posamezne generacije izrednih študentov v visokošolskem študijskem programu Socialna gerontologija

Letnik	Generacija 2009/2010		Generacija 2010/2011		Generacija 2011/2012		Generacija 2012/2013	
	F	F%	F	F%	F	F%	F	F%
Vpisani v 1. letnik					48	100%	19	100%
Napredovali v 2. letnik					42	87,5%		
Napredovali v 3. letnik								
Diplomirali v rednem roku					2	4,2%		

Tabela 44: Napredovanje posamezne generacije izrednih študentov v univerzitetnem študijskem programu Socialna gerontologija

Letnik	Generacija 2009/2010		Generacija 2010/2011		Generacija 2011/2012		Generacija 2012/2013	
	F	F%	F	F%	F	F%	F	F%
Vpisani v 1. letnik					8	100%	13	100%
Napredovali v 2. letnik					8	100%		
Napredovali v 3. letnik								
Diplomirali v rednem roku								

V študijskem programu Upravljanje in vodenje poslovnih sistemov je generacija 2010/2011 napredovala v 3. letnik v 95% in generacija 2011/2012 iz 1. V 2. letnik v 100% (tabela 45).

Tabela 45: Napredovanje posamezne generacije izrednih študentov v študijskem programu Upravljanje in vodenje poslovnih sistemov

Letnik	Generacija 2009/2010		Generacija 2010/2011		Generacija 2011/2012		Generacija 2012/2013	
	F	F%	F	F%	F	F%	F	F%
Vpisani v 1. letnik					7	100%		
Napredovali v 2. letnik			37	100%	14	100%	8	100%
Napredovali v 3. letnik			35	95%				
Diplomirali v rednem roku			24	65%	2	28,5%	/	/

Podatki kažejo, da je v vseh študijskih programih prehodnost sorazmerno visoka, kar je prav gotovo pogojeno s samofinanciranjem izobraževanja in zaradi tega z veliko motiviranostjo študentov.

3.4 Obremenjenost študentov

Obremenjenost študentov s pedagoškimi obveznostmi je bila v skladu z akreditacijo programov, v študijskem letu 2012/2013 pa se z anketo ni spremljala.

3.5 Anketa o zadovoljstvu študentov

Anketiranje študentov o zadovoljstvu s študijem je potekalo preko spletne ankete.

V anketiranju je sodelovalo:

- 35 študentov visokošolskega študijskega programa Socialna gerontologija (1. In 2. letnik),
- 3 študenti magistrskega študijskega programa Socialna gerontologija (1. In 2. letnik),

- 11 študentov doktorskega študijskega programa Socialna gerontologija (1. In 2. letnik)
- 11 študentov študijskega programa Zdravstvena nega (1. letnik)
- 11 študentov študijskega programa Zdravstvena nega (3. letnik)
- 49 študentov študijskega programa Fizioterapija (1. letnik)
- 17 študentov študijskega programa Fizioterapija (2. letnik)
- 26 študentov študijskega programa Fizioterapija (3. letnik)
- 11 študentov študijskega programa Upravljanje in vodenje poslovnih sistemov (2. In 3. letnik).

Največje zadovoljstvo s študijem na AMEU – ECM so izrazili študenti študijskega programa Zdravstvena nega (4,1), nato študenti študijskega programa Fizioterapija (3,5) in najmanjše študenti magistrskega študijskega programa Socialna gerontologija (1,9) (tabela 46).

Tabela 46: Zadovoljstvo študentov z izvajanjem študijskih programov

Kriterij ocenjevanja	SG - vs	SG - mag	SG – dr	ZN		FT			UVPS
	1 + 2 letnik	1 + 2 letnik	1 + 2 letnik	1 letnik	3 letnik	1 letnik	2 letnik	3 letnik	2 + 3 letnik
Obveščanje in posredovanje informacij	3,2	2,0	4,0	4,1	4,3	3,9	3,4	3,9	3,3
Literatura in gradivo	3,3	2,3	3,5	3,8	3,8	3,1	3,2	3,8	3,5
Svetovanje pri študij	3,0	1,3	3,6	3,8	4,0	3,4	3,0	3,6	3,5
Odnos osebja	3,3	2,3	4,5	4,1	4,5	3,6	3,7	4,2	3,8
Prostori in oprema	3,9	2,7	3,7	4,0	4,3	3,5	3,6	3,7	2,3
Urnik	3,4	1,7	3,7	3,9	4,3	3,7	3,5	3,6	3,4
Vodenje študijskega programa	3,5	2,0	4,6	4,0	4,3	3,4	3,1	3,6	3,3
Izpolnitev pričakovanj	3,0	1,3	4,2	4,5	4,5	3,6	3,4	3,7	3,2
Skupaj	3,3	1,9	3,9	4,0	4,2	3,5	3,3	3,7	3,2
				4,1		3,5			

Podatki o zadovoljstvu študentov z izvajanjem vseh študijskih programov so v prilogi 4.

Istočasno so študenti ocenjevali tudi visokošolske učitelje po posameznem programu. Z ocenami bodo visokošolski učitelji seznanjeni individualno po pošti.

3.6 Diplomanti

V študijskem letu 2012/2013 je do 30.9.2013 diplomiralo 64 študentov, od tega 17 na študijskem programu Fizioterapija, 24 na študijskem programu Zdravstvena nega, 24 na študijskem programu Upravljanje in vodenje poslovnih sistemov in 1 študent na študijskem programu Socialna gerontologija (vs), skupaj torej 66 študentov.

Prva slavnostna podelitev diplom je bila 12.3.2013 v hotelu Habakuk v Mariboru ob prisotnosti predsednika Alma Mater Europaea iz Salzburga ter predsednika Evropske akademije znanosti in umetnosti prof. dr. Felixa Ungerja.

3.6.1 Zadovoljstvo diplomantov z izobraževanjem na AMEU – ECM

Anketiranje študentov je potekalo v obliki spletne ankete (1ka.si). Anketni vprašalnik je izpolnilo 35 diplomantov, od tega 24 žensk in 11 moških. Polovica anketirancev ima več kot 10 let delovne dobe in le 3 anketirani še niso bili zaposleni.

Diplomanti so na 5 stopenjski lestvici ocenjevali zadovoljstvo s študijem na AMEU – ECM. S povprečno oceno 4,0 so ocenili izvedbo prakse in s 3,9 prostorske razmere. Najslabše so ocenili možnost mobilnosti (3,1) in s 3,3 organizacijo študija. Ocenjevali so tudi pomoč, ki jim je bila nudena v času študija in sicer so ocenili s povprečno oceno 4,6 pomoč mentorja pri izdelavi diplomskega dela in z najnižjo oceno 2,3 pomoč tutorja. 24 (71%) študentov bi se še enkrat odločilo za študij na AMEU – ECM in 10 (29%) se jih ne bi (Priloga 5).

3.6.2 Delovanje ALUMNI

Alumni klub se je ustanovil 12.3.2013. Na ustanovni skupščini je bila izvoljena za predsednico Korenjak Dragica in člani Sveta v sestavi: Jelenovec Simon, Audič Tomo, Bauman Mojca, Lainščak Drago, Založnik Ivan, Seljak Andreja in Černoga Gregor. Predsednica je v nadaljevanju seje predstavila cilje in namen Alumni kluba ter vse prisotne povabila k včlanitvi.

Naslednja seja Alumni kluba je bila 30. maja 2013, na seji je bilo prisotnih 8 članov. Iz zapisnika (priloga 6) so razvidni predlogi, ki so jih oblikovali in se nanašajo na aktivnosti delovanja kluba.

3.7 Spletna učilnica

AMEU - ECM izboljšuje izvedbo študija s pomočjo Moodla, ki je najbolj razširjen LMS (learning management system) sistem in preprost za uporabo.

Učilnice za študente so standardno oblikovane s strani administratorja z možnostjo prilagajanja vsebine in izgleda predavateljev po lastni presoji.

Standardna postavitev učilnice študentom ponuja:

- opis programa predmeta,

- dostop do gradiv s predavanj,
- dostop do gradiv, ki jih predavatelji namenijo za študij v elektronski obliki,
- dostop do foruma,
- različne povezave za možnost poglobljanja znanja
- ter nekatera snemana predavanja, kjer so dali profesorji dovoljenje za objavo.

Ker se uvajajo še konferenčna predavanja, ki se izvajaj s snemanjem, bodo lahko študentje preko spletnih učilnic dostopali tudi do posnetkov konferenčnih predavanj.

Poleg naštetih, s strani administratorja postavljenih funkcij učilnic, Moodle omogoča profesorjem, da po lastni presoji kreirajo vire kot so: strani z besedilom, spletne strani ali povezave na druge datoteke.

Predavatelji lahko po lastni želji dodajajo tudi dejavnosti za študente kot so: ankete, forumi, klepeti, kvizi, lekcije, slovarji, wikiji, podatkovne zbirke in možnost nalaganja datotek študentov.

AME - ECM si je postavila cilj, da v letu 2012/2013 snema predavanja ter omogoča gledanje predavanj videokonferenčno, kar omogoča študentom poslušanje predavanj tudi od doma in večkrat. Gledanje predavanj omogoča tudi tistim, ki zaradi kateregakoli vzroka ne uspejo priti na predavanja. Kljub temu, se bo študentom priporočalo, da predavanja poslušajo v živo.

4. KADRI

AMEU – ECM ne izvaja koncesioniranih študijskih programov, temveč le plačljive študijske programe. Zato so tudi zaposlitvene možnosti omejene, ima pa zaposlenih (redno, dopolnilno, po pogodbi) toliko visokošolskih učiteljev kot jih potrebuje, da so študijski programi v celoti in kakovostno izvedeni.

4.1 Visokošolski učitelji, znanstveni delavci in strokovni sodelavci

V tabelah 47 do 54 je razvidno, da večina visokošolskih učiteljev v študijskih programih sodeluje kot pogodbeni delavci, na vseh programih jih je 119. Dopolnilno so zaposleni (20% preko polnega delovnega časa): 2 izredna profesorja, 1 docent, 2 višja predavatelja in 7 predavateljev.

SAMOEVALVACIJSKO POROČILO ZA ŠTUDIJSKO LETO 2012 – 2013

Tabela 47: Število sodelujočih visokošolskih učiteljev v doktorskem študijskem programu Socialna gerontologija

Delovno razmerje	Redni profesor	Izredni profesor	Docent	Višji predavatelj	Lektor	Predavatelj	Asistent	Strokovni sodelavec	Gostujoči visokošolski učitelj	SKUPAJ
Redno zaposleni										
Krajši del. čas										
Dopolnilno delo (maks. 20% preko polnega del. časa)										
Pogodbeni delavci	2	2	3							7
SKUPAJ	2	2	3							7

Tabela 48: Število sodelujočih visokošolskih učiteljev v magistrskem študijskem programu Socialna gerontologija

Delovno razmerje	Redni profesor	Izredni profesor	Docent	Višji predavatelj	Lektor	Predavatelj	Asistent	Strokovni sodelavec	Gostujoči visokošolski učitelj	SKUPAJ
Redno zaposleni										
Krajši del. čas										
Dopolnilno delo (maks. 20% preko polnega del. časa)										
Pogodbeni delavci	2	2	3							7

SAMOEVALVACIJSKO POROČILO ZA ŠTUDIJSKO LETO 2012 – 2013

SKUPAJ	2	2	3							7
---------------	---	---	---	--	--	--	--	--	--	----------

Tabela 49: Število sodelujočih visokošolskih učiteljev v študijskem programu Evropske poslovne študije

Delovno razmerje	Redni profesor	Izredni profesor	Docent	Višji predavatelj	Lektor	Predavatelj	Asistent	Strokovni sodelavec	Gostujoči visokošolski učitelj	SKUPAJ
Redno zaposleni										
Krajši del. čas										
Dopolnilno delo (maks. 20% preko polnega del. časa)		1								1
Pogodbeni delavci	2	1	4							7
SKUPAJ	2	2	4							8

Tabela 50: Število sodelujočih visokošolskih učiteljev v študijskem programu Socialna gerontologija (vs)

Delovno razmerje	Redni profesor	Izredni profesor	Docent	Višji predavatelj	Lektor	Predavatelj	Asistent	Strokovni sodelavec	Gostujoči visokošolski učitelj	SKUPAJ
Redno zaposleni										
Krajši del. čas										
Dopolnilno delo (maks. 20% preko polnega del. časa)										

SAMOEVALVACIJSKO POROČILO ZA ŠTUDIJSKO LETO 2012 – 2013

časa)										
Pogodbeni delavci	2	2	2	1		4				11
SKUPAJ	2	2	2	1		4				11

Tabela 51: Število sodelujočih visokošolskih učiteljev v študijskem programu Socialna gerontologija (uni)

Delovno razmerje	Redni profesor	Izredni profesor	Docent	Višji predavatelj	Lektor	Predavatelj	Asistent	Strokovni sodelavec	Gostujoči visokošolski učitelj	SKUPAJ
Redno zaposleni										
Krajši del. čas										
Dopolnilno delo (maks. 20% preko polnega del. časa)										
Pogodbeni delavci	5	4	3	2		7		1		22
SKUPAJ	5	4	3	2		7		1		22

SAMOEVALVACIJSKO POROČILO ZA ŠTUDIJSKO LETO 2012 – 2013

Tabela 52: Število sodelujočih visokošolskih učiteljev v študijskem programu Upravljanje in vodenje poslovnih sistemov

Delovno razmerje	Redni profesor	Izredni profesor	Docent	Višji predavatelj	Lektor	Predavatelj	Asistent	Strokovni sodelavec	Gostujoči visokošolski učitelj	SKUPAJ
Redno zaposleni						1				1
Krajši del. čas										
Dopolnilno delo (maks. 20% preko polnega del. časa)		1								1
Pogodbeni delavci	2					4				6
SKUPAJ	2	1				5				8

Tabela 53: Število sodelujočih visokošolskih učiteljev v študijskem programu Zdravstvena nega

Delovno razmerje	Redni profesor	Izredni profesor	Docent	Višji predavatelj	Lektor	Predavatelj	Asistent	Strokovni sodelavec ¹	Gostujoči visokošolski učitelj	SKUPAJ
Redno zaposleni						1				1
Krajši del. čas										
Dopolnilno delo (maks. 20% preko polnega del. časa)			1			5				6

SAMOEVALVACIJSKO POROČILO ZA ŠTUDIJSKO LETO 2012 – 2013

Pogodbeni delavci			3	4		16		4		27
SKUPAJ			4	4		22		4		34

Tabela 54: Število sodelujočih visokošolskih učiteljev v študijskem programu Fizioterapija

Delovno razmerje	Redni profesor	Izredni profesor	Docent	Višji predavatelj	Lektor	Predavatelj	Asistent	Strokovni sodelavec ²	Gostujoči visokošolski učitelj	SKUPAJ
Redno zaposleni						1				1
Krajši del. čas										
Dopolnilno delo (maks. 20% preko polnega del. časa)				2		2				4
Pogodbeni delavci	7	2	2	7		7		7		32
SKUPAJ										37

4.2 Nepedagoški delavci

Na AMEU – ECM je 8 zaposlenih za polni delovni čas (Toplak Perovič Barbara, Štiglic Dijana, Kavtčnik Tina, Bandelj Marko, Kozar Nina, Šijanec Anita, Bencak Manuela). Za krajši delovni čas 50% sta zaposlena dva delavca (Kirbiš Braček Petra, Šijanec Jože). Benko Perc Tina (17 ur) in Szolnoki Atilla (4 ure) sta zaposlena na projektu Fizika evolucijskih procesov (ARRS) in Šumi Irena (8 ur) ter Josipovič Damir (8 ur) na projektu Inspires.

4.3 Anketa o zadovoljstvu visokošolskih učiteljev in strokovnih sodelavcev

Anketiranje visokošolskih učiteljev in strokovnih sodelavcev je potekalo preko spletne ankete na štiri stopenjski lestvici. Kriteriji ocenjevanja so bili naslednji:

- zadovoljstvo s sodelovanjem in informiranostjo na AMEU – ECM,
- splošna organiziranost AMEU – ECM, elementi študija in podpore,
- ocena strinjanja s trditvami, ki so se nanašale na poznavanje poslanstva, vizije in kazalnikov kakovosti, na motiviranost študentov za študij, na obiskovanje predavanj ter na njihovo motiviranost.

Visokošolski učitelji in sodelavci so lahko podali tudi predloge izboljšav in pohvale, izrazili pa so lahko tudi vse moteče faktorje.

Pri ocenjevanju zadovoljstva s sodelovanjem in informiranostjo na zavodu so najboljše ocenili sodelovanje s sodelavci pri izvedbi predmeta, sodelovanje z referatom za študentske zadeve ter splošno zadovoljstvo (ocena 4,0), najnižje pa so ocenili informiranost o raziskovalnih projektih (2,7). Glede splošne organiziranosti zavoda so visokošolski učitelji in strokovni sodelavci najvišje ocenili kriterij organiziranost pedagoškega dela na lokaciji šole (4,0) in najnižje (3,6) kriterij urnik pedagoške obveze.

Ostali podatki so razvidni v prilogi 7.

5. MATERIALNI POGOJI

5.1 Prostori in oprema za izobraževalno in raziskovalno dejavnost

Študijski program se je izvajal v prostorih AMEU - ECM na Lendavski 9 v Murski Soboti in na Gosposki 1 v Mariboru ter v najetih prostorih v neposredni bližini slednjih. AMEU - ECM ima namreč tudi pogodbi z Medicinsko fakulteto Univerze v Mariboru za koriščenje prostorov infrastrukture ter knjižnice, ki se nahajajo 150 metrov od sedeža zavoda, ter z Academia d.o.o. za koriščenje učilnic s 350 sedeži, računalniške učilnice ter drugih prostorov, ki se nahajajo 50 metrov od sedeža zavoda.

Na Gosposki 1, v strogem centru mesta Maribor je sedež AMEU - ECM. Poslovni prostor s kvadraturu v obsegu 500 m², z možnostjo razširitve na najmanj 1000 m², je najet za nedoločen čas. V prostorih sta dve učilnici s po 20-30 sedeži, kabineti in prostori referata. V neposredni bližini je na voljo 6 učilnic, za katere imamo sklenjeno najemno pogodbo. Predavalnice so velikosti od 30 do 300 sedežev, vse so popolno opremljene z IKT.

Objekt na Lendavski 9 v Murski Soboti je v celoti prenovljen in opremljen in ima 1350 m² uporabnih površin s svojim ločenim atrijem, s parkirišči za več kot 120 avtomobilov ter posebej rezervirana mesta za invalide. Referat za študentske zadeve je organiziran tudi na tej lokaciji. Vsi prostori (4 predavalnice z 30 do 80 sedeži, 8 kabinetov, 5 laboratorijev) so opremljeni z možnostjo razširitve prostorov v neposredni soseščini, za večja srečanja obstaja predavalnica s 150 sedeži.

AMEU - ECM ima vso potrebno opremo in prostore za izvajanje znanstvene, raziskovalne in strokovne dejavnosti. Virtualno učno okolje (VUO) je dostopno preko svetovnega spleta.

Študentom in delavcem nudi enotno vstopno točko – e-učilnico, ki temelji na treh stebrih:

I. VUO zagotavlja najnovejša različica okolja Moodle (Modular Object-Oriented Dynamic Learning Environment) z ogromno kapaciteto prostora za gradiva (1G na enoto). Moodle je odprtokodna LMS (Learning management system) tehnologija, ki se uporablja v večini slovenskega šolstva. Izvajalcem učnih programov omogoča možnost gradnje priložnostnih spletnih vsebin, spremljanja študentov in komunikacijo z njimi, upravljanje s spletnimi vsebinami, študenti in procesi ter vsebuje celo vrsto dodatnih učnih spletnih orodij.

Prav tako nam Moodle omogoča zelo dobro terminsko načrtovanje posameznih spletnih izobraževanj. Ravno zaradi njegove uporabnosti in prevoda v številne jezike, tudi v slovenščino, je bil izbran kot LMS sistem za uporabo na AMEU-ECM.

Moodle omogoča kot VUO dodeljevanje pravic posameznikom in skupinam uporabnikov ter opravljanje različnih vlog (npr. učitelj, tutor, administrator, izvajalec predmeta, mentor, študent...). Z geslom omogoča uveljavitev dodeljenih pravic in nudi dostop do tistih virov in podatkov, ki jih posamezni uporabnik potrebuje. Individualizacija učnega okolja omogoča

posameznikom varovanje lastnih podatkov, šoli pa varovanje osebnih in zaupnih podatkov ter avtorskih pravic.

V okviru LMS sistema je tako omogočeno: uporaba digitalne knjižnice, orodja za skupinsko komuniciranje, spremljanje učnih in raziskovalnih dosežkov ter napredka študentov, preverjanje znanja, nadzor nad učnim procesom, informiranje študentov in promoviranje vsebin kot tudi šole.

II. Drugi tehnološki steber je sistem z možnostjo zagotavljanja prisotnosti v e-izobraževanju in skupinsko delo na daljavo v živo. Prisostvovanje vsem procesom v živo na daljavo je omogočeno s pomočjo konferenčnega sistema Vox Adobe, kateremu se lahko učitelj ali študent pridruži preko internetne video konference. Vsak udeleženec dobi obvestilo s kratkimi navodili preko elektronske pošte za vključitev v video konferenco.

Udeleženec lahko od doma za računalnikom spremlja, kaj prezentira predavatelj na računalniku oz. interaktivni tehnologiji ter kaj govorijo predavatelj in študentje v predavalnici. Udeleženec vidi predavatelja preko web-kamere in se v predavanje vključuje preko besedilnega vmesnika za pogovor »Chat« ali pa se oglasi preko mikrofona, če mu to dovoli predavatelj.

Za izvajanje konferenčnih predavanj konferenčni sistem podjetja Adobe z imenom Vox, ki je popolnoma kompatibilen s tehnologijo, namenjeno za izobraževanje, na kateri se izvajajo določene izobraževalne dejavnosti. Konferenčni sistem je zelo intuitiven za uporabnike, omogoča delitev namizja, je varen, predavanja so zaščiteni z geslom, kompatibilen je s številnimi programi, ki jih uporabljajo predavatelji, omogočajo sodelovanje veliko uporabnikov in ne potrebujejo posebnega administratorja.

Infrastrukturo s konferenčnimi strežniki in sistemom dostopa preko federacije AAI zagotavlja slovensko akademsko omrežje ARNES.

Konferenčna predavanja, ki se izvajajo s pomočjo navedene tehnologije, namenjene za poučevanje, strokovno delo in raziskovanje, se lahko tudi snemajo. Nastale posnetke lahko naložimo v digitalno knjižnico v okviru Moodle. Študentje, ki se niso uspeli udeležiti predavanj na daljavo v živo, si lahko kadarkoli pogledajo posnetek v spletni učilnici. Posnetki predavanj so tudi odlično orodje za študente, ki bi radi nekatere dele predavanja slišali še večkrat.

III. Tretji tehnološki steber je izobraževalna tehnologija namenjena za poučevanje.

Prostori so opremljeni z interaktivnimi tablam SMART in interaktivnimi zasloni za predavatelje – SMART podiumi. Našteta tehnologija omogoča podajanje vsebine na dinamičen in interaktiven način. Največja prednost omenjene tehnologije je, da je kompatibilna s konferenčnim sistemom in omogoča spremljanje dela predavatelja na

interaktivni tabli oziroma podium sistemu na daljavo. Vso delo predavatelja se lahko tudi snema in objavi v spletni učilnici.

Gradivo, ki nastaja na interaktivni tabli, se z zelo preprostim postopkom pretvori v PDF dokumente, slikovno gradivo ali kar v spletno stran. Nastalo gradivo se lahko naloži v spletno učilnico in služi kot gradivo za študij na daljavo.

Tehnologija namenjena skupinskemu strokovnemu delu in poučevanju tako omogoča sprotno nastajanje gradiva med samim predavanjem oziroma že pri pripravi gradiva za predavanje.

Predavatelji lahko uporabljajo lastno programsko opremo za pripravo in izvedbo predavanja, ki je komplementarna interaktivni tabli oziroma interaktivnemu zaslonu. Lahko pa se odločijo tudi za uporabo vrhunske programske opreme interaktivne table, ki je brezplačna in jo imajo pravico uporabljati tako predavatelji kot študenti.

5.2 Knjižnica

Knjižnična dejavnost je v fazi vzpostavljanja, študentom je bil v študijskem letu 2012/2013 omogočen spletni dostop do SpringerLink mednarodne baze od doma. AMEU - ECM sodeluje z IZUM-om Maribor glede sistema COBISS in vključitve lastne knjižnice v sistem COBISS v Mariboru in Murski Soboti. Študenti imajo elektronski dostop do literature (e- učilnica) ali neposredno v knjižnicah s katerimi ima AMEU – ECM sklenjene pogodbe o sodelovanju.

Glede na priporočila skupine strokovnjakov na zunanji evalvaciji študijskih programov prve stopnje Zdravstvena nega in Fizioterapija z dne 3. in 4. aprila 2012 (ter odločbo sveta Nakvis št. 6033-60/2011, prejeto dne 22.10.2012 ki se nanaša na študijski program prve stopnje Zdravstvena nega ter odločbo sveta Nakvis št. 6033-59/2011, prejeto dne 24.10.2012, ki se nanaša na študijski program prve stopnje Fizioterapija), je zavod usposobil referentko Nino Kozar za vodenje knjižnice, za strokovno urejanje knjižničnega gradiva pa najel zunanjo sodelavko bibliotekarko Tatjano Gorjup Hlade. Priporočila strokovnjakov smo realizirali tako, da smo registrirali knjižnico v sistem Cobiss ter intenzivno vključujemo interno knjižno gradivo v slovenski knjižnično informacijski sistem. V knjižnici se poleg druge literature nahaja več izvodov obvezne študijske literature, od katere je vsaj en izvod na voljo le z čitalnico.

Do 30.9.2013 smo v sistemu Cobiss evidentirali 960 knjižnih enot, od tega samo v študijskem letu 2012/2013 853 in sicer je na lokaciji v Mariboru bilo evidentiranih 358 enot in v Murski Soboti 495 enot.

Študenti so imeli na razpolago še dodatno 2000 enot literature, ki še niso bile vpisane v sistemu Cobiss.

5.3 Založniška dejavnost

AMEU – ECM je v študijskem letu 2012/2013 izdala naslednje publikacije:

- Železnik Danica, Herc Mladen, Videnšek Simona: Knjižica vaj za študente fizioterapije: visokošolski strokovni študijski program Fizioterapija – 1. stopnja
- Toplak Jurij: Volilna pravica oseb s posebnimi potrebami – Odprta prašanja ureditve in izboljšanja postopkov njenega izvrševanja: zaključno poročilo o rezultatih raziskovalnega projekta
- Ivanuša-Bezjak Mirjana, Angleitner Sagadin Tanja, Toplak Prović Barbara: Psihologija vodenja
- Ivanuša-Bezjak Mirjana, Angleitner Sagadin Tanja: Inženiring in management kakovosti
- Korenjak Dragica, Plenković Mario, Korenjak Marko: Communication science in network marketing.

AMEU – ECM je bila tudi soizdajatelj zbornika prispevkov in zbornika abstraktov mednarodne znanstvene konference: Društvo i tehnologija – dr. Juraj Plenković, Opatija 28.-30.6.2013.

6. ZNANSTVENO RAZISKOVALNO IN STROKOVNO DELO

6.1 Raziskovalne skupine

V študijskem letu 2012/2013 sta delovali dve raziskovalni skupini:

- Evropska raziskovalna skupina (vodja dr. Toplak Nataša)
- Inštitut za interdisciplinarne raziskave (vodja dr. Perc Matjaž)

Člani raziskovalnih skupin so bili: dr. Toplak Nataša, dr. Perc Matjaž, dr. Toplak Jurij, dr. Szolnoki Atilla, Perc Benko Tina in Jankovič Patricija.

6.2 Raziskovalni projekti

V študijskem letu 2012/2013 so potekali naslednji raziskovalni projekti:

1. VAINNO (Čezmejno inovacijsko omrežje za vrednostno analizo v podporo vrednostni analizi kot inovativnemu orodju za povečanje uspešnosti slovenskih in avstrijskih podjetij)

(projekt odobren v okviru čezmejnega Operativnega program Slovenija- Avstrija 2007- 2013, ki je del Evropskega sklada za regionalni razvoj), Alma Mater Europaea je vodilni partner.

Koordinator projekta je bila dr. Tanja Angleitner Sagadin.

Projektne partnerji v projektu so bili:

- Alma Mater Europaea (nosilec projekta)
- Zavod Prava poteza (Maribor)
- Štajerska gospodarska zbornica (Maribor)
- INNOVATION SERVICE NETWORK podjetniško in poslovno svetovanje d.o.o. (Hajdina)
- IITF – Institut für Innovations- und Trendforschung, Graz

2. Fizika evolucijskih procesov (projekt odobren v okviru ARRS Slovenija javnega razpisa za sofinanciranje znanstveno- raziskovalne dejavnosti)

Trajanje projekta 1.7.2011- 30. 6. 2014

Vodja projekta je dr. Matjaž Perc

6.3 Erasmus mobilnosti

V študijskem letu 2012/2013 je bilo s strani Nacionalne agencije CMEPIUS (sporazum št.: 2012-8285, ref. št.: ERA- MOB- 08/12) odobrenih preko ERASMUS Mobilnosti 23 mobilnosti. Koordinatorica mobilnosti je bila dr. Tanja Angleitner Sagadin. Realiziranih je bilo 12 mobilnosti.

6.4 Organizacija znanstvenih in strokovnih srečanj

AMEU –ECM je bil tudi v študijskem letu 2012/2013 soorganizator mednarodne znanstvene konference Society and Technology, ki je potekala od 28. do 30.6. 2013 v Opatiji.

V mesecu novembru 2012 smo bili soorganizatorji ustanovne konference Združenja za integrativno medicino.

7. ZAGOTAVLJANJE KAKOVOSTI

Komisija za kakovost je bila imenovana na v mesecu septembru 2013 v sestavi: mag. Barbara Toplak Perovc – predsednica, mag. Tomaž Klojčnik – član, Robert Ilič - študent. Delo komisije je podrobneje opredeljeno v Poslovniku kakovosti, ki ga je potrdil in sprejel Upravni odbor na svoji 13. seji, dne 4.8.2011. V poslovniku je opredeljen tudi sistem obvladovanja in nadziranja kakovosti.

Redno spremljamo zadovoljstvo študentov z izobraževanjem na AMEU – ECM, s kliničnim usposabljanjem v učnih zavodih in z nosilci oziroma izvajalci posameznih predmetov v študijskih programih. Anketiranje poteka preko spletnih anket, je anonimno in prostovoljno. V študijskem letu 2012/2013 smo prvič izvedli tudi anketiranje o zadovoljstvu diplomantov.

Vsak anketirani lahko poda tudi mnenja, sugestije, kritike, želje in predloge.

8. SKLEPNE UGOTOVITVE

V študijskem letu 2012/2013 so se študijski programi v skladu z akreditacijo kadrovske, organizacijske in infrastrukturno izpopolnili. Razširili smo mrežo učnih zavodov za izvajanje kliničnega usposabljanja oziroma praktičnega usposabljanja. Tudi znanstveno raziskovalno delo se je okrepilo. V celotnem študijskem letu pa smo zasledovali principe kakovosti, relevance in racionalizacije zaradi omejenih sredstev. Krepilo se je povezovanje z lokalnim gospodarstvom ter z zdravstvenimi, socialno varstvenimi in drugimi institucijami.

Ker zavod nima koncesije za noben študijski program, se to odraža v zmanjšanju števila vpisanih v vse študijske programe, razen v visokošolski študijski program Fizioterapija. Zato si bo moral zavod v prihodnje prizadevati za še večjo promocijo in prepoznavnost v regijskem in širšem slovenskem prostoru, kakor tudi v mednarodnem prostoru ter zagotoviti izboljšanje kakovosti izobraževalnega procesa v vseh študijskih programih. Zavod si bo prizadeval za vzpostavitev transnacionalnega izobraževanja, še zlasti za izvajanje študijskih programov Socialna gerontologija, Fizioterapija in Evropske poslovne študije v tujini ter za vključevanje tujih študentov v izobraževanje pri nas.

Za preverjanje kakovosti bomo tudi v prihodnje izvajala študentske ankete ter z natančno analizo pripomb, predlogov in želja študentov izboljšali pedagoški proces. Posebno pozornost bomo tudi v prihodnje namenjali tistim študijskim programom katerih sestavni del je klinično oziroma praktično usposabljanje v učnih zavodih, kjer študenti svoje teoretično znanje, pridobljeno v simuliranem okolju kabinetov, preizkušajo v realnem okolju v praksi.

Zavedamo se, da so za kakovostno izvajanje študijskih programov potrebni kakovostni visokošolski učitelji in drugi strokovni sodelavci, zato bomo naše aktivnosti usmerili ne le v krepitev povezave med zavodom in visokošolskimi učitelji ter mentorji v učnih zavodih, temveč tudi v njihovo redno strokovno izpopolnjevanje. S kontinuiranim povezovanjem bomo gradili njihovo pripadnost zavodu. Visokošolske učitelje bomo vzpodbujali k pripravi ustreznih učbenikov.

Še več pozornosti bo potrebno posvetiti tudi znanstveno-raziskovalnemu delu. Potrebne bodo dodatne spodbude visokošolskim učiteljem za aktivno ukvarjanje z znanstveno-raziskovalnim delom in za predstavljanje njihovih dosežkov na domačih ter tujih znanstvenih in strokovnih srečanjih. Pomembno je tudi, da se bo šola v prihodnje prijavljala na različne razpise, kot nosilec ali kot partner v projektih.

Krepili bomo dobre medosebne odnose, zadovoljstvo in pripadnost zavodu vseh subjektov, ki sodelujejo v pedagoškem, znanstvenem in raziskovalnem procesu.

AMEU - ECM bo pri svojem nadaljnjem delu sledila svoji viziji in strategiji razvoja ter tudi v prihodnje razvijal nove študijske programe za zaposljive poklice. Še zlasti si bo prizadevala, da postane mednarodno izobraževalno središče ter center odličnosti v izobraževanju in raziskovanju v Centralni Evropi, zlasti v Podonavju in na Balkanu.

Maribor, 2.4. 2014

Predsednik
Prof. dr. Ludvik Toplak

